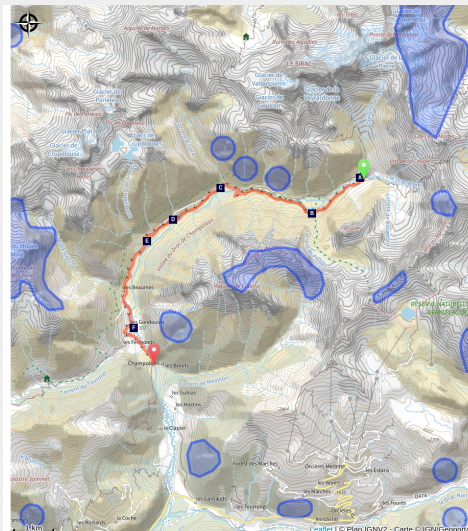


Etape 5 : Refuge du Pré de la Chaumette - Les Borels

Champsaur-Valgaudemar



A l'approche du hameau des Baumes (CDRP05)



Courte étape d'environ 3h qui permet de parcourir la Vallée du Drac de Champoléon.

Le départ s'effectue dans l'alpage du Refuge du Pré la Chaumette, situé au fond de la vallée de Champoléon et au cœur protégé du Parc national des Ecrins. Le GRP® suit la rive droite du Drac, passe à proximité des ruines du hameau de Chaumeille et mène au Pont des Auberts. Suivre le nouveau sentier qui passe à proximité du Drac Blanc (ne pas le traverser), dans le lit du torrent parfois et à l'ombre des bouleaux. Rejoindre le hameau des Clots puis celui des Baumes (1364 m). Parvenir

Infos pratiques

Pratique : Pédestre

Durée : 3 h

Longueur : 11.7 km

Dénivelé positif : 1 m

Difficulté : Très facile

Type : Étape

enfin au hameau des Gondoins et continuer jusqu'aux Borels.

Suite à des éboulements : déviation provisoire du sentier GRP® Tour du Vieux Chaillol entre le parking des Auberts et le refuge du Pré de la Chaumette en attendant la stabilisation des terrains.

Un itinéraire de remplacement vient d'être balisé par notre équipe sur la piste forestière rive gauche du Drac Blanc (via la cascade de Prelles) Merci de votre compréhension.

Itinéraire

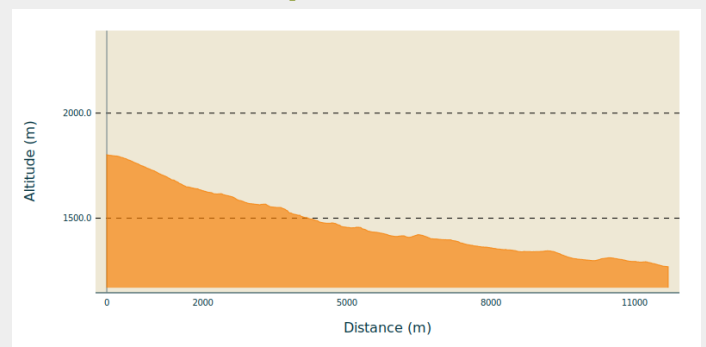
Départ : Refuge du Pré de la Chaumette

Arrivée : Les Borels

Balisage :  GRP

Communes : 1. Champoléon

Profil altimétrique



Altitude min 1272 m Altitude max 1802 m

Depuis le refuge du Pré de la Chaumette, prendre le chemin de droite qui part vers les Auberts au milieu de la prairie. Traverser à plusieurs reprises des pierriers et continuer sur un sentier en balcon offrant une vue sur la cascade des Prelles sur l'autre rive. Ce sentier, envahit de baies sauvages, traverse un ruisseau à gué et continue en surplombant de plus près le Drac Blanc.

A l'intersection, ignorer la direction du pont passant sur le Drac et se diriger sur la piste de droite partant vers les Auberts. Traverser le pont du torrent d'Isora et atteindre rapidement le parking par la piste.

En arrivant sur le grand parking des Auberts (panneaux du parc National des Ecrins), maintenir sa trajectoire à gauche et une fois dans la clairière, virer franchement à gauche sur la sente qui mène proche du Drac. Entamer alors une traversée dans une forêt de bouleaux, sur un sentier recouvert de pelouse et parsemé de rochers.

Quitter l'agréable sentier ombragé pour passer dans le lit du Drac (suivre les cairns géants) et remonter à droite retrouver la forêt. Traverser une grosse ravine (sèche en été) et laisser le sentier qui longe le Drac pour prendre à gauche une piste embroussaillée au départ. Au bout de cette piste, poursuivre à gauche sur la route (prudence).

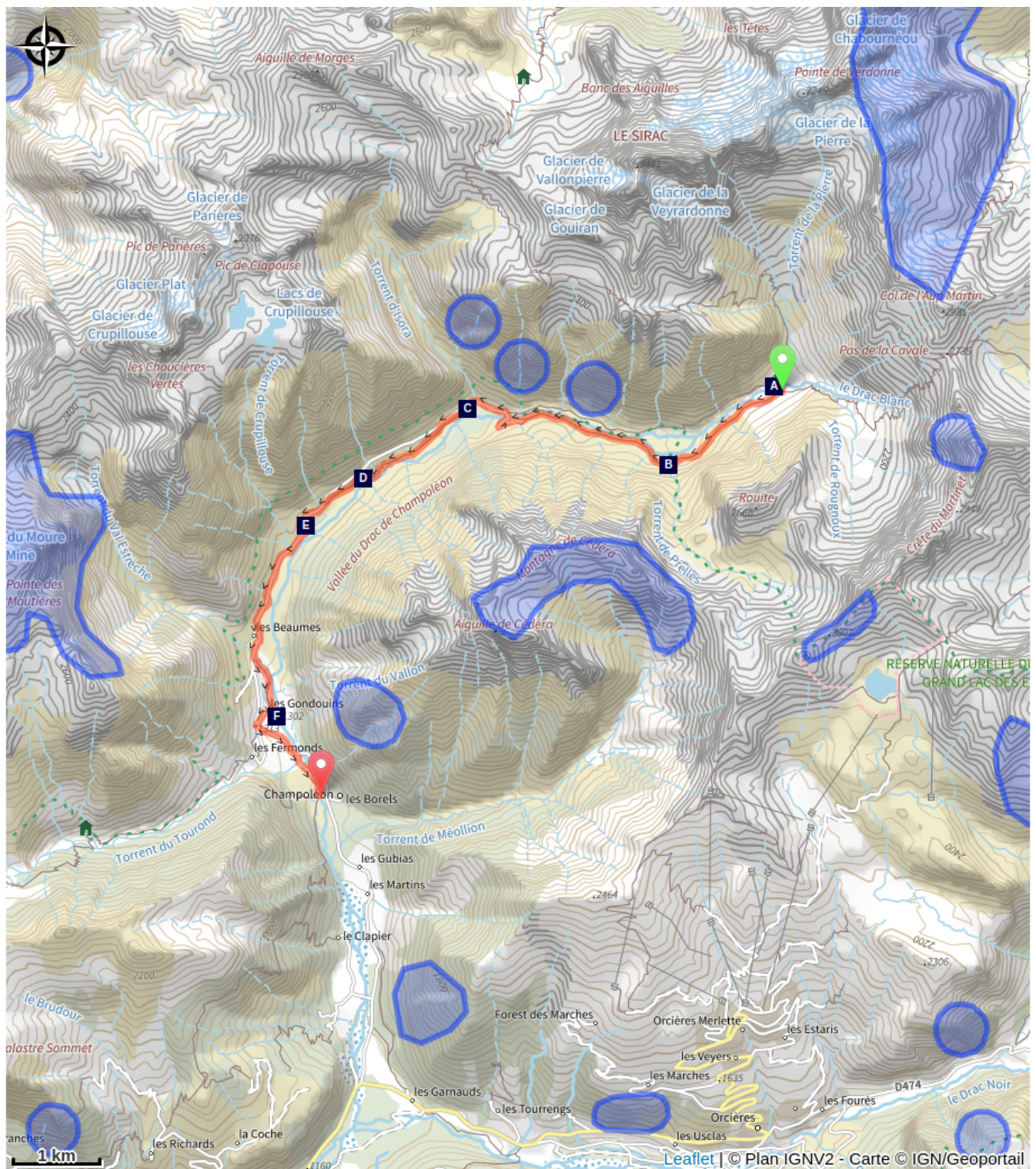
Traverser le hameau des Clots et sa jolie fontaine puis passer le pont qui traverse la rivière de Crupillouse. Il faut lever les yeux aux ciels pour apercevoir la cascade d'Amblard. Continuer sur la route pour passer la barrière du parking des Baumes entre les gros blocs rocheux (la route est fermée à partir de ce lieu en hiver).

Poursuivre sur la D 472 juste sous le hameau des Baumes. Au croisement « La Baignoire » (1330 m), laisser la route pour continuer à gauche sur un large chemin caillouteux. Au bout du chemin, avant le virage, suivre le petit sentier discret qui part tout droit dans les broussailles. Marcher dans le lit de la rivière (rester à droite) et rester attentif pour ne pas manquer de prendre le minuscule sentier qui part dans la forêt. Longer un muret le long du Drac.

Abandonner ce sentier longeant la rivière pour bifurquer à droite sur la route qui mène aux Gondouins (ignorer le pont qui passe sur le Drac). Passer devant le gîte d'étape et traverser le hameau des Gondouins et sa chapelle afin de remonter la route vers la D 472.

Au croisement se trouvant juste au-dessus des Gondouins (1340 m), rester sur la D 472 à gauche en direction des Borels / Champoléon. Au niveau du parking des Fermonds, lieu de départ des randonnées pour la vallée du Tourond, emprunter la piste à droite. Passer la rivière et continuer la piste jusqu'au niveau du pont des Borels et son grand parking. Une halte est possible en tournant à gauche afin de visiter Les Borels et son musée, la Maison du Berger, dédiés aux cultures pastorales alpines.

Sur votre route...



Fontaine (A)
Table d'interprétation (C)
Fontaine (E)

Cascade des Prelles (B)
Point de vue (D)
Le Drac Blanc (F)

Toutes les informations pratiques

Zones de sensibilité environnementale

Le long de votre itinéraire, vous allez traverser des zones de sensibilité liées à la présence d'une espèce ou d'un milieu particulier. Dans ces zones, un comportement adapté permet de contribuer à leur préservation. Pour plus d'informations détaillées, des fiches spécifiques sont accessibles pour chaque zone.

Aigle royal

Période de sensibilité : Janvier, Février, Mars, Avril, Mai, Juin, Juillet, Août

Contact : Parc National des Écrins
Julien Charron
julien.charron@ecrins-parcnational.fr

Nidification de l'Aigle royal

Les pratiques qui peuvent avoir une interaction avec l'Aigle royal en période de nidification sont principalement le vol libre et les pratiques verticales ou en falaise, comme l'escalade ou l'alpinisme. Merci d'éviter cette zone !

Attention en zone cœur du Parc National des Écrins une réglementation spécifique aux sports de nature s'applique : <https://www.ecrins-parcnational.fr/thematique/sports-de-nature>

Aigle royal

Période de sensibilité : Janvier, Février, Mars, Avril, Mai, Juin, Juillet, Août

Contact : Parc National des Écrins
Julien Charron
julien.charron@ecrins-parcnational.fr

Nidification de l'Aigle royal

Les pratiques qui peuvent avoir une interaction avec l'Aigle royal en période de nidification sont principalement le vol libre et les pratiques verticales ou en falaise, comme l'escalade ou l'alpinisme. Merci d'éviter cette zone !

Attention en zone cœur du Parc National des Écrins une réglementation spécifique aux sports de nature s'applique : <https://www.ecrins-parcnational.fr/thematique/sports-de-nature>

Sur votre route...



Fontaine (A)

Fontaine à disposition juste devant le refuge du Pré de la Chaumette.

Crédit : CDRP05



Cascade des Prelles (B)

Jolie cascade où il fait bon se rafraîchir. Cette cascade se situe dans la Vallée de Champoléon, le long de la piste qui mène au Refuge du Pré de la Chaumette.

Crédit : CDRP05



Table d'interprétation (C)

Une montagne de Légende, une réalisation de la maison du Berger située aux Auberts.

Crédit : CDRP05



Point de vue (D)

Très beau point de vue sur la cascade de la Combe de Becé.

Crédit : CDRP05



Fontaine (E)

Dans ce hameau traditionnel de montagne, ne manquez pas cette fontaine située juste au bord de la route.

Crédit : CDRP05



Le Drac Blanc (F)

Il est connu pour ses crues cruelles et subites, comme celle qui, en 1928, emporta entièrement le hameau des Auberts, situé à 2 km en amont des Clots. Voici la rude montagne avec ses sites sauvages et ses zones pastorales. Ne manquez l'agréable promenade au pré de la Chaumette. Pour l'atteindre, remontez le vallon dominé par les parois abruptes d'où tombent des cascades, au milieu d'une végétation de bouleaux et de mélèzes.

Source : <https://voyages.michelin.fr>

Crédit : CDRP05