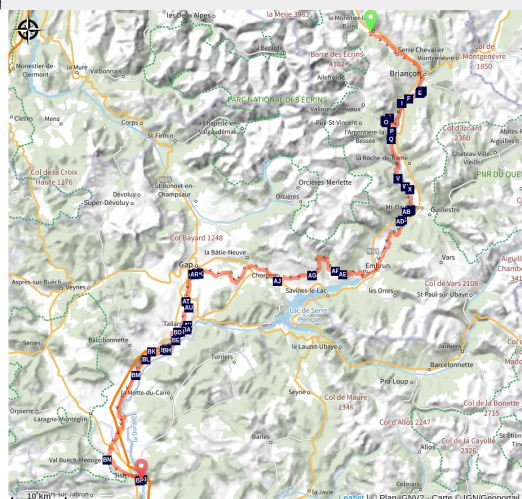
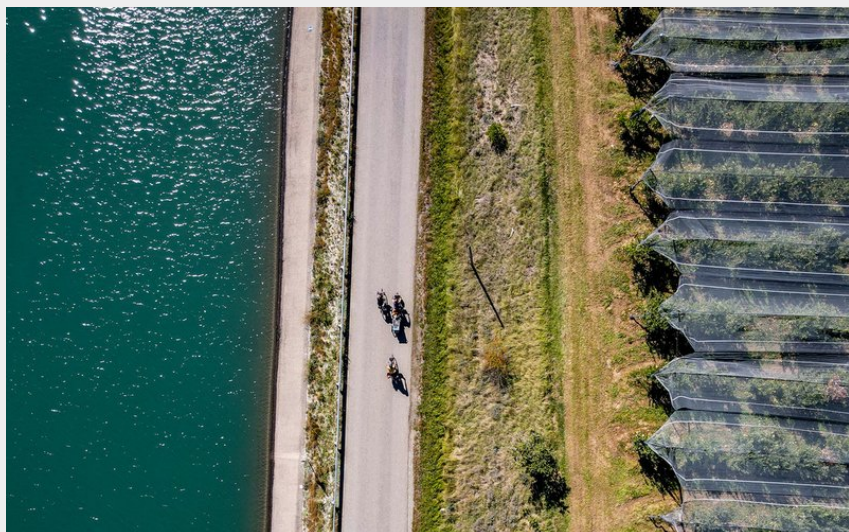


La Durance à Vélo

Aire d'Adhésion du Parc National des Écrins



La Durance à Vélo (©Cédric Tempier)

La Durance à vélo est une invitation à parcourir la véloroute (V862) le long de la vallée de la Durance.

Entre Briançon (Hautes-Alpes) et Avignon (Vaucluse), sur une distance de 438 km, la véloroute (V862) traverse 4 départements de la Région Sud sur 9 itinéraires.

5 étapes traversent le Département des Hautes-Alpes. Prenez le temps de découvrir et de savourer les magnifiques paysages changeant de la haute montagne aux paysages de coteaux, des forêts aux champs de lavande... Soyez les bienvenus pour suivre le parcours de la plus longue rivière de Provence...

Vous pouvez trouver toutes les informations présentées ici sur le site [La Durance à Vélo](https://alpesrando.net)

Infos pratiques

Pratique : Cyclo

Durée : 10 h

Longueur : 185.0 km

Dénivelé positif : 2787 m

Difficulté : Facile

Type : Itinérance

Thèmes : Point de vue

Itinéraire

Départ : Le Monétier-les-Bains

Arrivée : Sisteron

Balisage : Véloroute

Communes : 1. Le Monétier-les-Bains

2. La Salle-les-Alpes

3. Saint-Chaffrey

4. Briançon

5. Villar-Saint-Pancrace

6. Saint-Martin-de-Queyrières

7. Les Vigneaux

8. L'Argentière-la-Bessée

9. Freissinières

10. Champcella

11. Saint-Crépin

12. Réotier

13. Saint-Clément-sur-Durance

14. Saint-André-d'Embrun

15. Saint-Sauveur

16. Embrun

17. Puy-Sanières

18. Puy-Saint-Eusèbe

19. Réallon

20. Savines-le-Lac

21. Saint-Apollinaire

22. Prunières

23. Chorges

24. Montgardin

25. La Bâtie-Neuve

26. Avançon

27. La Bâtie-Vieille

28. Rambaud

29. Gap

30. Châteauneuf

31. Tallard

32. Fouillouse

33. La Saulce

34. Lardier-et-Valença

35. Vitrolles

36. Monétier-Allemont

37. Ventavon

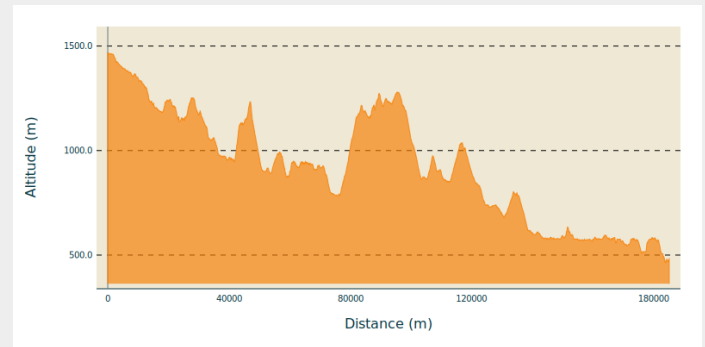
38. Upaix

39. Le Poët

40. Mison

41. Sisteron

Profil altimétrique



Altitude min 463 m Altitude max 1469 m

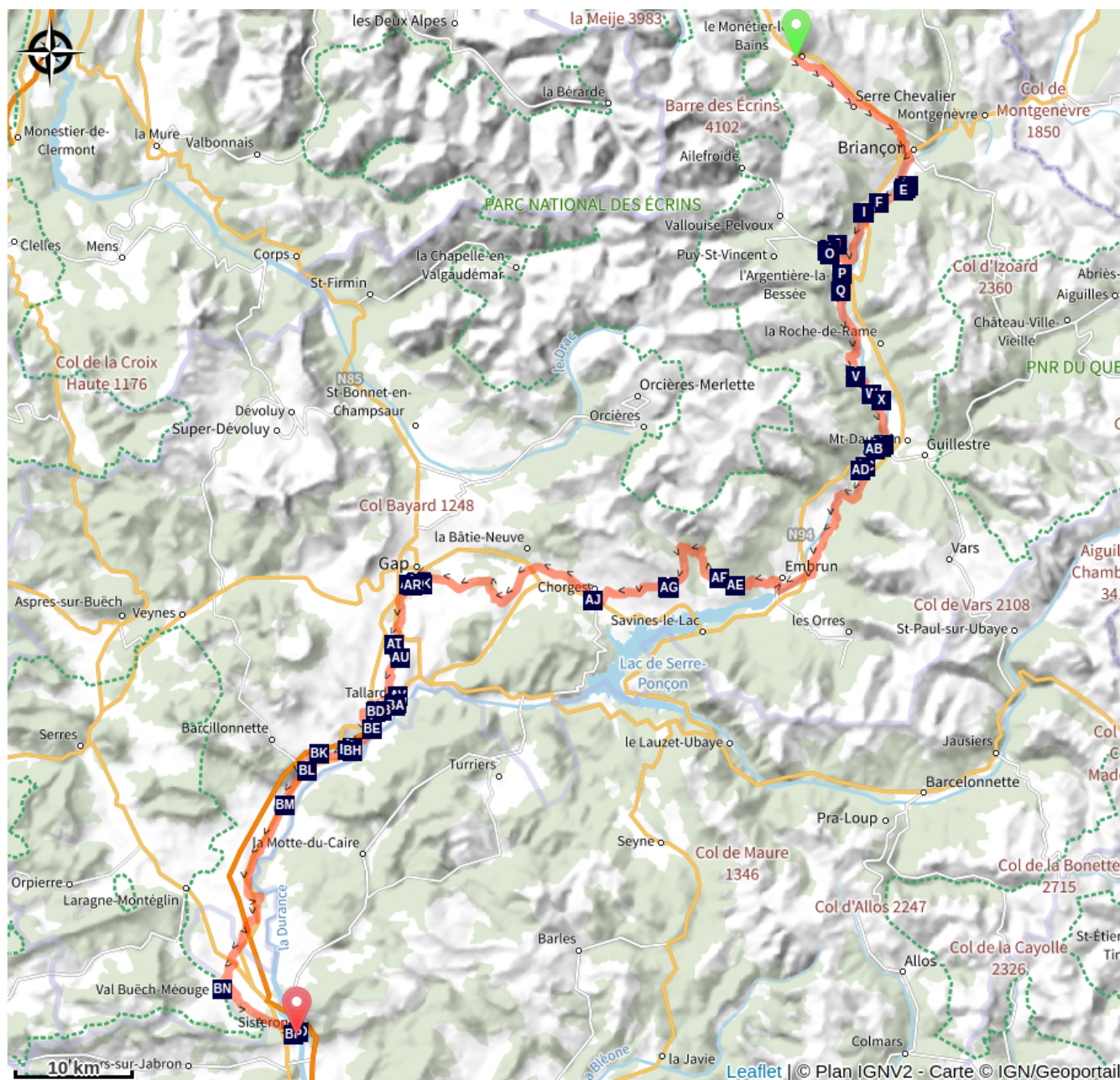
Dans les Hautes-Alpes, la route descend vers Briançon par la vallée de la Guisane pour retrouver le cours de la Durance dont la source se situe en amont de la ville fortifiée (classée au Patrimoine Mondial de l'UNESCO), sur les hauteurs du col du Montgenèvre, à 2390 m d'altitude. L'itinéraire cyclable longe alors la Durance à travers des paysages de haute-montagne jusqu'à Embrun via la citadelle de Mont-Dauphin puis en balcon sur le lac de Serre-Ponçon avant de se déplacer vers Gap puis Sisteron.

Les paysages de montagne laissent progressivement place à des plaines agricoles, aux vergers et aux lavandes. Une véloroute qui traverse des sites historiques remarquables et des paysages uniques offrant une très grande biodiversité, mais aussi plusieurs agglomérations régionales répondant ainsi aux exigences des déplacements quotidiens. Bon nombre de gares ferroviaires sont réparties également sur le parcours dont plusieurs dans la haute Durance offrant ainsi une solution alternative afin d'assurer la continuité pour tous.

Étapes :

- 1.** La Durance à Vélo : du Monêtier-les-Bains à l'Argentière
37.4 km / 301 m D+ / 2 h
- 2.** La Durance à Vélo : de l'Argentière-la-Bessée à Embrun
40.7 km / 574 m D+ / 2 h
- 3.** La Durance à Vélo : d'Embrun à Chorges
26.9 km / 637 m D+ / 2 h
- 4.** La Durance à Vélo : de Chorges à Tallard
35.3 km / 0 m D+ / 2 h
- 5.** La Durance à Vélo : de Tallard à Sisteron
46.6 km / 317 m D+ / 2 h

Sur votre chemin...



Fontaine (A)

Fontaine (C)

~~~~ Cadran solaire (E)

Cadrans solaires (G)

~~~~ Eglise St-Jacques (I)

~~~~ Eglise (K)

Fontaine (M)

~~~~ Eglise paroissiale de Villar-St-Pancrace (B)

Fontaine (D)

Aire de pique-nique (F)

Lavoir (H)

Point de vue (J)

~~~~ Oratoire (L)

~~~~ Four banal de Serre Parren (N)

Toutes les infos pratiques

Les Emblématiques

Recommandations

Balisage

L'itinéraire est balisé en continu de Briançon jusque Sisteron par un fléchage normé de véloroute avec le logo de l'itinéraire « Durance à vélo »
Logo La Durance à Vélo

Revêtement / sécurité

La Durance à vélo est une véloroute qui emprunte un réseau de routes secondaires bitumées. Vous partagerez la route avec des voitures. Il ne s'agit pas d'un itinéraire sur pistes cyclables.

Matériel

Pour bien rouler sur la route, un équipement approprié est indispensable. Qu'il s'agisse de pneus, d'éléments mécaniques ou bien vestimentaires, choisissez en fonction de votre niveau et de votre sortie. Des accessoires non superflus tels que des sacoches de selle, des pièces pour améliorer votre pédalage, ou bien des tenues adaptées à une pratique sur route, l'équipement du cycliste et de son vélo ne doit pas être laissé au hasard. Les équipements spécifiques pour le vélo de route sont pensés et conçus pour cette pratique. Cuissards de vélo, maillot de cyclisme, gants, lunettes et casques spécifiques au vélos de route sont vivement recommandés.

Comment venir ?

Transports

Train :

Le réseau TER des Hautes-Alpes vous proposent les gares suivantes (du Nord au Sud) :

- Briançon
- L'Argentière-La-Bessée
- Montdauphin-Guillestre

- Embrun
- Chorges
- Gap
- Sisteron

Bus :

Le réseau LER de la Région Sud Zou

www.zou.maregionsud.fr

Accès routier

La Durance à Vélo suit les routes départementales et nationales suivantes (du Nord au Sud)

- D1091 (entre le Monêtier-les-Bains et Briançon)
- N94 (entre Briançon et Gap)
- N85 (entre Gap et Sisteron)

Zones de sensibilité environnementale

Le long de votre itinéraire, vous allez traverser des zones de sensibilité liées à la présence d'une espèce ou d'un milieu particulier. Dans ces zones, un comportement adapté permet de contribuer à leur préservation. Pour plus d'informations détaillées, des fiches spécifiques sont accessibles pour chaque zone.

Circaète Jean-le-Blanc

Période de sensibilité : Mars, Avril, Mai, Juin, Juillet, Août, Septembre

Contact : Parc National des Écrins
Julien Charron
julien.charron@ecrins-parcnational.fr

Nidification du Circaète-Jean-le-Blanc

Les pratiques qui peuvent avoir une interaction avec le Circaète-Jean-le-Blanc en période de nidification sont principalement les pratiques aériennes comme le vol libre ou le vol motorisé.

Merci d'essayer d'éviter la zone ou de rester à une distance minimale 300m sol quand vous la survolez soit 1650m d'altitude pour cette zone.

Faucon pèlerin

Période de sensibilité : Février, Mars, Avril, Mai, Juin

Contact : Parc National des Écrins
Julien Charron
julien.charron@ecrins-parcnational.fr

Un site de nidification est actuellement utilisés par un couple de faucons pèlerins dans une falaise équipée pour l'escalade, un secteur est à éviter jusqu'au 15 juin :

Au site dit du Ponteil, le niche dans la partie haute de la falaise, au-dessus de la vire, entre les voies "le grand dièdre" et "rôle en dalles".

Pour préserver leur tranquillité, il est donc préférable d'éviter la partie supérieure de ces voies.

La partie inférieure, jusqu'à la vire, ainsi que les autres voies de la falaise peuvent être grimpées en étant discret. Pour la descente, afin de limiter la fréquentation dans ce secteur à gauche de la falaise, il est proposé de prendre les rappels du "nid d'aigle", de "la fuite enchantée" ou bien le câble à droite de la falaise.

http://www.ecrins-parcnational.fr/actualite/amis-grimpeurs-attention-aux-pelerins-voies?fbclid=IwAR2Z8hX_38vpdW3mS499aRnY08jarhfm-5-eNV8K29k3WB3q3Ik2US_Alec

Merci d'éviter cette zone !

En cas de survol merci de rester au-dessus de 2010m d'altitude à une distance de 300m sol.

Faucon pèlerin

Période de sensibilité : Février, Mars, Avril, Mai, Juin

Contact : Parc National des Écrins
Julien Charron
julien.charron@ecrins-parcnational.fr

Nidification du Faucon pèlerin.

Les pratiques qui peuvent avoir une interaction avec le Faucon pèlerin en période de nidification sont principalement le vol libre et les pratiques verticales ou en falaise, comme l'escalade ou l'alpinisme. Merci d'éviter cette zone !

En cas de survol merci de rester au-dessus de 1710m d'altitude à une distance de 300m sol.

Circaète Jean-le-Blanc

Période de sensibilité : Mars, Avril, Mai, Juin, Juillet, Août, Septembre

Contact : Parc National des Écrins
Julien Charron
julien.charron@ecrins-parcnational.fr

Nidification du Circaète-Jean-le-Blanc

Les pratiques qui peuvent avoir une interaction avec le Circaète-Jean-le-Blanc en période de nidification sont principalement les pratiques aériennes comme le vol libre ou le vol motorisé.

Merci d'essayer d'éviter la zone ou de rester à une distance minimale de 300m sol quand vous la survolez soit 2010m d'altitude !

Circaète Jean-le-Blanc

Période de sensibilité : Mars, Avril, Mai, Juin, Juillet, Août, Septembre

Contact : Parc National des Écrins
Julien Charron
julien.charron@ecrins-parcnational.fr

Nidification du Circaète-Jean-le-Blanc

Les pratiques qui peuvent avoir une interaction avec le Circaète-Jean-le-Blanc en période de nidification sont principalement les pratiques aériennes comme le vol libre ou le vol motorisé.

Merci d'essayer d'éviter la zone ou de rester à une distance minimale de 300m sol quand vous la survolez soit 1650m d'altitude !

Circaète Jean-le-Blanc

Période de sensibilité : Mars, Avril, Mai, Juin, Juillet, Août, Septembre

Contact : Parc National des Écrins
Julien Charron
julien.charron@ecrins-parcnational.fr

Nidification du Circaète-Jean-le-Blanc

Les pratiques qui peuvent avoir une interaction avec le Circaète-Jean-le-Blanc en période de nidification sont principalement les pratiques aériennes comme le vol libre ou le vol motorisé.

Merci d'essayer d'éviter la zone ou de rester à une distance minimale de 300m sol quand vous la survolez soit 1525m d'altitude !

Circaète Jean-le-Blanc

Période de sensibilité : Mars, Avril, Mai, Juin, Juillet, Août, Septembre

Contact : Parc National des Écrins
Julien Charron
julien.charron@ecrins-parcnational.fr

Nidification du Circaète-Jean-le-Blanc

Les pratiques qui peuvent avoir une interaction avec le Circaète-Jean-le-Blanc en période de nidification sont principalement les pratiques aériennes comme le vol libre ou le vol motorisé.

Merci d'essayer d'éviter la zone ou de rester à une distance minimale de 300m sol quand vous la survolez soit 1410m d'altitude !

Circaète Jean-le-Blanc

Période de sensibilité : Mars, Avril, Mai, Juin, Juillet, Août, Septembre

Contact : Parc National des Écrins
Julien Charron
julien.charron@ecrins-parcnational.fr

Nidification du Circaète-Jean-le-Blanc

Les pratiques qui peuvent avoir une interaction avec le Circaète-Jean-le-Blanc en période de nidification sont principalement les pratiques aériennes comme le vol libre ou le vol motorisé.

Merci d'essayer d'éviter la zone ou de rester à une distance minimale de 300m sol quand vous la survolez soit 1310m d'altitude !

Sur votre chemin...



Fontaine (A)

En chemin, une fontaine en bois permet de se rafraîchir.

Crédit photo : CDRP05



~ Eglise paroissiale de Villar-St-Pancrace (B)

Dans la "rue de l'école", au coeur du vieux village traditionnel de Villard-Saint-Pancrace, se trouve une église paroissiale (XVI^e siècle) et son clocher atypique, à balconnets de bois. Cette église possède également sur sa façade un beau cadran solaire avec la devise "vulnerant omnes ultima necat" (toutes blessent, la dernière tue).

Crédit photo : CDRP05



Fontaine (C)

Durant la traversée du vieux village de Villar-St-Pancrace, aux anciennes maisons typiques, profitez de cette agréable fontaine.

Crédit photo : CDRP05



Fontaine (D)

Dans "la rue principale du Bourg" de Villar-St-Pancrace, ne manquez pas cette belle fontaine en pierre qui vous rafraîchira.

Crédit photo : CDRP05



~ Cadran solaire (E)

A la sortie du vieux village de Villar-St-Pancrace se trouve ce ravissant cadran solaire.

Crédit photo : CDRP05



Aire de pique-nique (F)

Profitez de cette très belle aire de pique-nique, située à 50 m du sentier, le long de la Durance. Plusieurs tables sont à disposition dans la prairie le long de l'eau.

Crédit photo : CDRP05



Cadrams solaires (G)

Ne manquez pas ces superbes cadrams sur les façades des bâtisses de la rue des Casses.

Crédit photo : CDRP05



Lavoir (H)

Très beau lavoir et sa fontaine, situés au centre de Prelles, juste après l'église St-Jacques.

Crédit photo : CDRP05



~~~~ Eglise St-Jacques (I)

L'église paroissiale Saint-Jacques se situe au centre de Prelles, sur la commune de St-Martin-de-Queyrières. Sur la clé de l'arc et sur le tympan en fer forgé sont gravées respectivement 1832 et 1833.

Crédit photo : CDRP05



Point de vue (J)

Point de vue à 280° dominant la vallée de la Gyronde, Puy-Saint-Vincent et son domaine de ski alpin, la vallée de Nareyroux, le massif du Pelvoux, la vallée de la Durance et l'Argentière-la-Bessée, le massif des Têtes et la Tête d'Oréac, la Tête de Dormillouse et le massif de la Moutière.

Accès hors GR, à 75 m du sentier (altitude 1629 m).

Crédit photo : CDRP05



~~~~ Eglise (K)

Cette belle église du XVème siècle, avec colonnades et fresques extérieures, se situe dans le centre des Vigneaux (à 250 m du GR sur la gauche).

Crédit photo : CDRP05



~~~~ Oratoire (L)

Passez à proximité de ce bel oratoire, à la sortie du village des Vigneaux.

Crédit photo : CDRP05



Fontaine (M)

Superbe fontaine en bois, idéale pour se rafraîchir lors de la traversée du village des Vigneaux (eau potable).

Crédit photo : CDRP05



~~~~ Four banal de Serre Parren (N)

Ne manquez pas le four banal de Serre Parren, situé dans le centre du village des Vigneaux.

Crédit photo : CDRP05