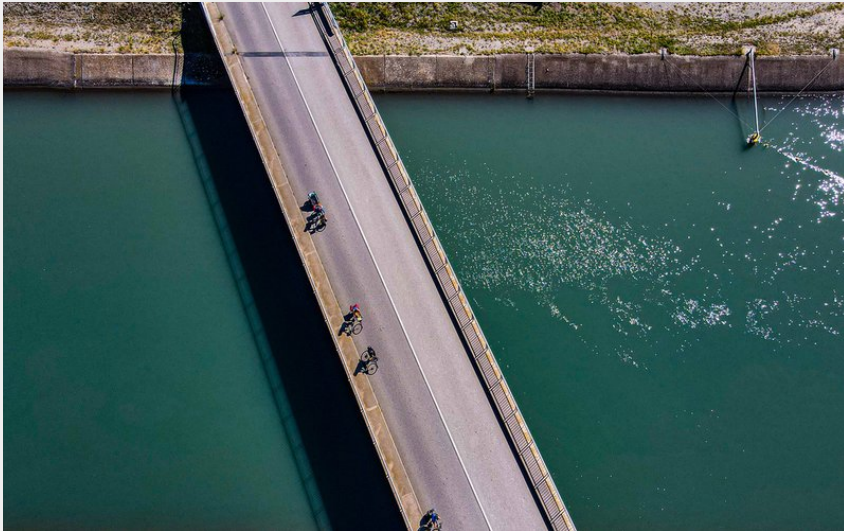
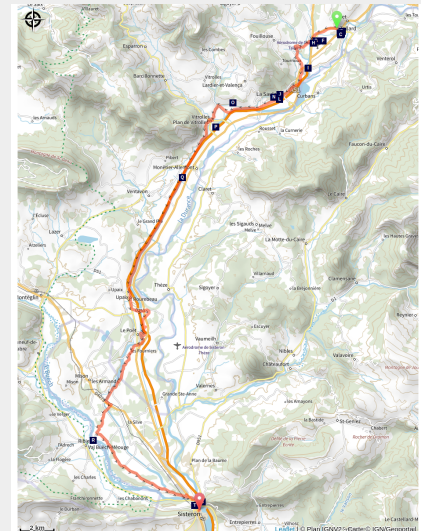


La Durance à Vélo : de Tallard à Sisteron

Gapençais - Tallard



Pont sur le canal de la Durance (©Cédric Tempier)



La Durance à vélo est une invitation à parcourir la véloroute (V862)

Dans les Hautes-Alpes, la route descend vers Briançon par la vallée de la Guisane pour retrouver le cours de la Durance dont la source se situe en amont de la ville fortifiée (classée au Patrimoine Mondial de l'UNESCO), sur les hauteurs du col du Montgenèvre, à 2390 m d'altitude. L'itinéraire cyclable longe alors la Durance à travers des paysages de haute-montagne jusqu'à Embrun via la citadelle de Mont-Dauphin puis en balcon sur le lac de Serre-Ponçon avant de se déplacer vers Gap puis Sisteron.

Les paysages de montagne laissent progressivement place à des plaines agricoles, aux vergers et aux lavandes. Une véloroute qui traverse des sites historiques remarquables et des paysages uniques offrant une très grande biodiversité, mais aussi plusieurs agglomérations régionales répondant ainsi aux exigences des déplacements quotidiens. Bon nombre de gares ferroviaires sont réparties également sur le parcours dont plusieurs dans la haute Durance offrant ainsi une solution alternative afin d'assurer la continuité pour tous.

Infos pratiques

Pratique : Cyclo

Durée : 2 h

Longueur : 46.6 km

Dénivelé positif : 450 m

Difficulté : Facile

Type : Étape

Itinéraire

Départ : Tallard

Arrivée : Sisteron

Balisage : Véloroute

Communes : 1. Tallard

2. Châteauneuf

3. Fouillouse

4. La Saulce

5. Lardier-et-Valença

6. Vitrolles

7. Monétier-Allemont

8. Ventavon

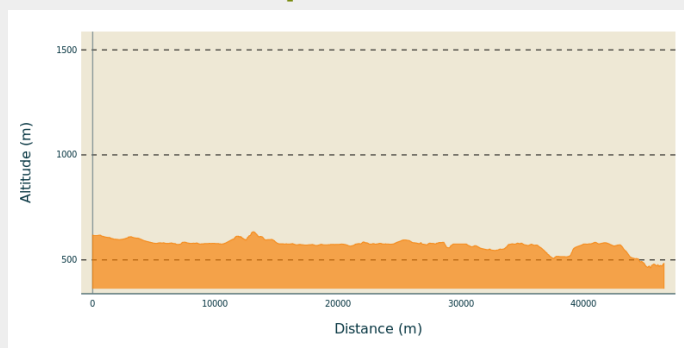
9. Upaix

10. Le Poët

11. Mison

12. Sisteron

Profil altimétrique



Altitude min 463 m Altitude max 634 m

Assagie par le barrage de SerrePonçon, ne tarde pas à céder une bonne partie de son débit au canal EDF. Cet ouvrage sera le fil rouge de la cette étape, un miroir d'eau qui reflète le massif des Monges. Le barrage écrête les crues, laissant une rivière aux variations de débits limités. Sont revenus s'y installer le castor et, plus récemment, la loutre.

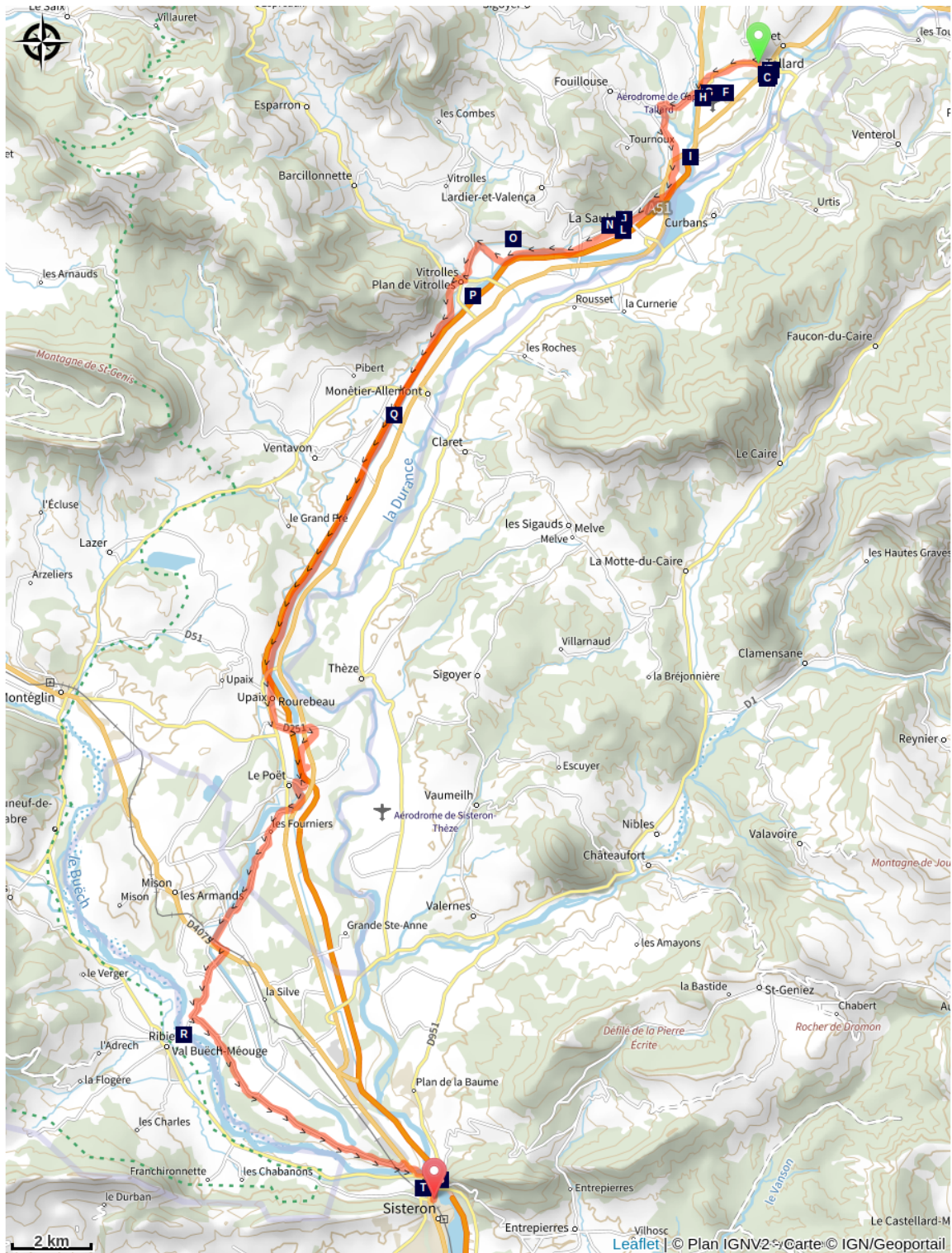
Fin de serpenter, on s'oublie entièrement en longeant le canal et les vergers qui n'en finissent plus, ici et là, sur les coteaux.

Un petit clin d'oeil aux villages perchés, comme celui d'Upaix, installée sur des incursions de gypses du Trias à travers d'autres couches plus denses.

Quand on quitte le canal pour s'égarer dans les champs et jeter un œil par dessus la crête dans la vallée du Buëch, on se pardonne facilement l'infidélité. En haut, on peut prendre le temps avant de se jeter à corps perdue dans la Provence qui nous ouvre ses portes. On s'amusera de roches erratiques, transportées à dos de glacier, puis déposé à sa fonte, dont les caractéristiques géologiques n'ont rien à voir avec le contexte local.

Dernier portail : Sisteron que l'on ne peut manquer, accrochée sur ces couches renversées, verticalisées par l'orogénèse alpine. On la gratifiera volontiers de quelques heures pour s'offrir un dernier regard sur les sommets hauts-alpins. Il sera bien temps, ensuite, de rejoindre l'indolente Durance qui nous attend à ses pieds.

Sur votre chemin...



Ville de Tallard (A)
~~~~ Fontaine (C)  
~~~~ Eglise Saint-Grégoire (E)  
Simulateur de chute libre On'Air
Soufflerie (G)
La bataille des Piles (I)
Village de La Saulce (K)
Canal de Ventavon (M)

~~~~ Lavoir (B)  
Fontaine (D)  
Table d'orientation (F)  
Aérodrome de Gap-Tallard (H)  
  
Ruines tour carrée de la Saulce (J)  
~~~~ Eglise de la Saulce (L)  
Fontaine (N)

Toutes les infos pratiques

Recommandations

Balisage

L'itinéraire est balisé en continu de Briançon jusque Sisteron par un fléchage normé de véloroute avec le logo de l'itinéraire « Durance à vélo »

Revêtement / sécurité

La Durance à vélo est une véloroute qui emprunte un réseau de routes secondaires bitumées. Vous partagerez la route avec des voitures. Il ne s'agit pas d'un itinéraire sur pistes cyclables.



Matériel

Pour bien rouler sur la route, un équipement approprié est indispensable. Qu'il s'agisse de pneus, d'éléments mécaniques ou bien vestimentaires, choisissez en fonction de votre niveau et de votre sortie. Des accessoires non superflus tels que des sacoches de selle, des pièces pour améliorer votre pédalage, ou bien des tenues adaptées à une pratique sur route, l'équipement du cycliste et de son vélo ne doit pas être laissé au hasard. Les équipements spécifiques pour le vélo de route sont pensés et conçus pour cette pratique. Cuissards de vélo, maillot de cyclisme, gants, lunettes et casques spécifiques aux vélos de route sont vivement recommandés.

Comment venir ?

Transports

Train :

Le réseau TER des Hautes-Alpes vous proposent les gares suivantes (du Nord au Sud) :

- Briançon
- L'Argentière-La-Bessée
- Montdauphin-Guillestre
- Embrun
- Chorges
- Gap
- Sisteron

Bus :

Le réseau LER de la Région Sud Zou

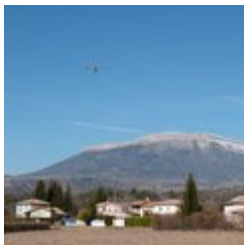
www.zou.maregionsud.fr

Accès routier

La Durance à Vélo suit les routes départementales et nationales suivantes (du Nord au Sud)

- D1091 (entre le Monétier-les-Bains et Briançon)
- N94 (entre Briançon et Gap)
- N85 (entre Gap et Sisteron)

Sur votre chemin...



Ville de Tallard (A)

Bénéficiant d'un climat exceptionnel entre Alpes et Provence, cette ville dynamique de 2000 habitants, ancienne cité fortifiée des bords de la Durance, est traversée par la route Napoléon et la route des fruits et des vins. Son patrimoine architectural et ses monuments historiques en font également une étape incontournable des amateurs de vieilles pierres et d'histoire.

Source : <http://www.ville-tallard.fr>

Crédit photo : L.P



~~~~ Lavoir (B)

Sous la mairie de Tallard, rejoignez le lavoir et sa fontaine d'eau potable. L'occasion de remplir sa gourde et de faire une petite pause agréable.

Crédit photo : CDRP05



~~~~ Fontaine (C)

Fontaine centre ville de Tallard

Crédit photo : L.P



Fontaine (D)

Point d'eau situé sur le parking de la mairie, au nord du centre du village de Tallard et juste à côté de la route de Lettret.

Crédit photo : CDRP05



~~~~ Eglise Saint-Grégoire (E)

Cette église, construite au XVIIe siècle, a été classée le 30 mai 1931 "monument historique".

Elle est placée sous le vocable de St Grégoire qui vivait au IVe siècle.

Source : Mairie de Tallard (<http://www.ville-tallard.fr>)

Crédit photo : L.P



Table d'orientation (F)

Profitez de cette vue dégagée pour découvrir les montagnes alentours et voir les nombreux avions décoller depuis l'aérodrome.

Crédit photo : L.P



Simulateur de chute libre On'Air Soufflerie (G)

On'Air Soufflerie est le premier simulateur de chute libre indoor avec vision à 360° en extérieur. Découvrez la sensation de liberté procurée par le vol !

Source : www.onairsoufflerie.com/

Crédit photo : L.P



Aérodrome de Gap-Tallard (H)

Avec 330 jours de vol par an, 60 000 sauts en parachute et 45 000 atterrissages et décollages, l'aérodrome de Gap-Tallard est reconnu pour ses conditions aérologiques et sa météo clémente tout au long de l'année. De nombreux champions viennent s'entraîner ici pour des compétitions internationales.

Crédit photo : CDRP05



La bataille des Piles (I)

7 avril 1815 : la bataille des Piles

D'un côté, un millier d'hommes et des habitants fidèles à **Napoléon**, commandé par le **général Chabert**, de l'autre 5 000 royalistes avec à leur tête les généraux **Loverdo** et **Ernoulf**. Le combat s'engage à l'entrée du village de **La Saulce**. Mais peu à peu, l'armée royaliste rentre dans le village de **La Saulce**, et n'affronte plus d'opposition.

La retraite des soldats du **général Chabert** n'était qu'une feinte. L'avant-garde de l'armée royaliste s'engagea aventureusement dans le défilé, passage dangereux entre la montagne et la **Durance** suivi de près par une partie importante des troupes. Au détour de la route, près des Piles, ils se trouvèrent face au tir de deux canons et un feu roulant de mousqueterie. Au même moment, des masses énormes de rochers, de pierres et de bois roulèrent des crêtes de la montagne, envoyées par les habitants. Pris au piège, les Marseillais fuirent, certains traversèrent la **Durance** pour se sauver à travers champs, d'autres s'y noyèrent. Pris de panique, et gagnée par l'indiscipline, l'armée royaliste capitula. Cette bataille mit fin à un mois d'occupation des troupes royalistes entre **Gap** et **Sisteron**.

[Source : office de tourisme Gap-Tallard-Vallées](#)

Crédit photo : OT Gap-Tallard-Vallees



Ruines tour carrée de la Saulce (J)

Isolées sur la colline, les ruines de la tour carrée de la Saulce s'imposent au dessus du village (XI^{ème} siècle). Prenez un peu de temps pour les admirer en chemin.

Crédit photo : L.P



Village de La Saulce (K)

Venez découvrir le village de La Saulce, non loin de la Durance. Avec une superficie de 7,9 Km², ce village est une des plus petites communes des Hautes-Alpes. Son principal attrait est sa ruine d'une tour carré (12^{ème} s).

Crédit photo : L.P



~~~~ Eglise de la Saulce (L)

Sur la place du village, face à la poste et la boulangerie, se trouve l'église du village de la Saulce.

Crédit photo : L.P



Canal de Ventavon (M)

En chemin, passez sous le pont du canal de Ventavon, destiné à l'arrosage du sud du département (de Valserrès à Sisteron). Depuis 1852, ce projet d'irrigation ne cesse d'évoluer. En 2004, la superficie des terres irriguées atteint 3 600 ha et 10 à 12 millions de m³ d'eau sont distribués chaque année à un peu plus de 1000 adhérents.

Crédit photo : CDRP05



Fontaine (N)

Besoin d'un petit rafraîchissement ?... faites une pause désaltérante en chemin. La fontaine se situe à l'entrée du lotissement.

Crédit photo : L.P