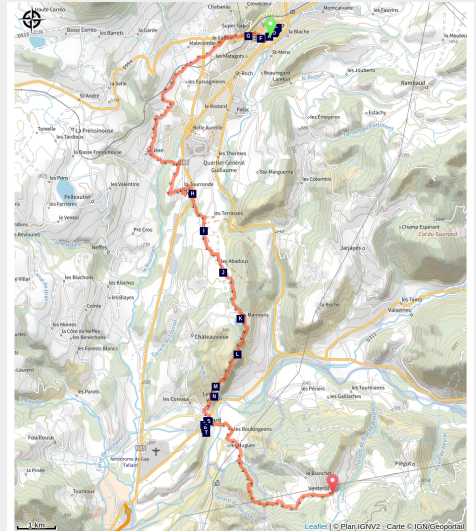


Etape 9 : Gap - Venterol

Gapençais - Gap



Dans la hêtraie (CDRP05)



Cette toute dernière étape du GR 653D dans les Hautes-Alpes, mènera le randonneur de Gap, préfecture du département, jusqu'à Venterol, au nord du département des Alpes-de-Haute-Provence.

Durant cette journée, le chemin de Compostelle traverse tout d'abord l'agréable centre-ville de Gap, son quartier des Eyssanières, puis relie le quartier des Grandes Terres au quartier de la Tourronde sur une distance d'environ 5 km en alternant petites routes goudronnées et sentiers.

Le sentier s'élève ensuite à l'ouest de Châteauvieux, puis change de versant pour emprunter un splendide chemin en balcon avec vue panoramique sur les nombreux vergers de la vallée et sur l'ubaye. Le sentier débouche sur Tallard

Infos pratiques

Pratique : Pédestre

Durée : 8 h

Longueur : 24.1 km

Dénivelé positif : 1046 m

Difficulté : Moyen

Type : Étape

Itinéraire

Départ : Gap

Arrivée : Venterol

Balisage :  GR

Communes : 1. Gap

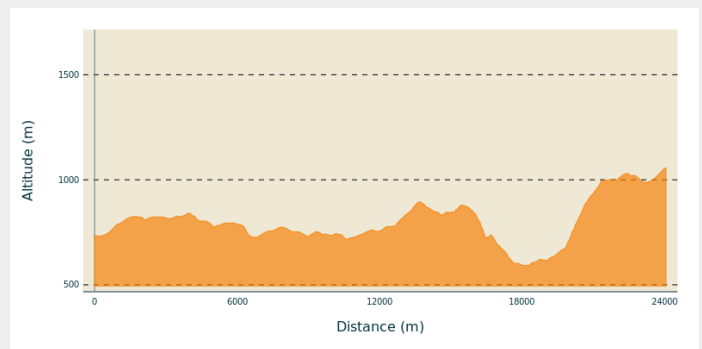
2. Châteauneuf

3. Lettret

4. Tallard

5. Venterol

Profil altimétrique



Altitude min 591 m Altitude max 1058 m

Face à la cathédrale, sur la place Saint Arnoux (Conseil Général des Hautes-Alpes), passer devant le palais de justice et prendre la rue du temple jusqu'au square Voltaire. A Porte Colombe, au niveau de la fontaine, prendre à droite le cours Frederic Mistral qui passe devant la banque de France puis devant le centre hospitalier de Gap.

Traverser le Boulevard Général de Gaule pour continuer à longer l'hôpital sur la route Ernest Cézanne. Franchir l'avenue de Veynes en utilisant le passage piéton et passer sous la voie ferrée. Traverser la rue Jean Macé et deux autres routes afin de contourner le rond-point des trois fontaines et pour monter sur l'ancienne route de Veynes (3ème à droite). Au passage piéton, passer la route de Chabanas et poursuivre sur la piste piétonne. Bifurquer soudainement à gauche pour prendre le chemin du Soleil Levant (il faut traverser la route de Veynes, prudence). Entrer dans un paisible quartier et continuer sur un chemin ombragé le long du ruisseau

Traverser la D291 vers les Essagnières puis la voie ferrée tout en avançant face à l'imposante montagne de Céüse. Continuer sur le sentier légèrement embroussaillé, à gauche de la maison jaune, et s'infléchir sur la gauche face aux maisons. Tourner à gauche sur la route et passer devant l'arrêt de bus des « Grandes Terres » (ligne 8 vers le centre-ville).

Poursuivre sur le trottoir de droite du chemin du Viaduc qu'il faut suivre sur une centaine de mètres avant d'emprunter une piste qui descend à droite vers le torrent de la Selle.

Rester sur le sentier en délaissant plusieurs chemins privés desservant des maisons ou des fermes où les balises (croix) ne sont pas toujours bien visibles.

Le sentier fait place à une petite route goudronnée à gauche qui longe un quartier résidentiel récent. Elle atteint ensuite la D 47 au hameau de Saint-Jean. Peu avant le croisement un panneau directionnel signale que l'on se trouve également sur les « Balcons du Gapençais ».

Traverser la D 47 avec prudence et la longer à gauche sur 50 m environ avant d'emprunter à droite au niveau des containers un sentier qui descend dans les chênes.

Peu après, le sentier rejoint une petite route goudronnée qui mène à la D 46 ou « route de Neffes ».

La traverser et prendre en face et légèrement à gauche le chemin Baroncelli sur 200 m avant de tourner à droite sur un sentier qui chemine à l'ombre des chênes.

Le sentier débouche sur une petite route goudronnée qui rejoint rapidement le chemin des Chênes qu'il faut suivre à gauche jusqu'à la route des lacets de la Tourronde.

La traverser au niveau du panneau directionnel. Le GR 653 D continue ensuite sur le chemin des Grands Bois vers Tallard (partie commune au GR 93).

A l'ombre du Bois, une petite pause devant la Chapelle Saint Jacques est appréciable. Une vingtaine de mètres après la chapelle, trouver une fontaine. Emprunter le pont sur la N 85 et poursuivre sur une petite route agréable dans la forêt où de nombreux écureuils vivent. Un peu plus loin, profiter d'un appréciable point de vue sur Gap et le Champsaur avec son point culminant, le vieux Chaillol à 3163 m d'altitude.

En arrivant sur la D 45, tourner à droite et poursuivre un moment sur la route (prudence). Non loin après l'arrêt de bus « Les Abadous » et les poubelles, traverser la D 45 pour tourner à gauche sur le « chemin des Abadous ». Sur la gauche, superbe vue panoramique sur Le Dévoluy, la montagne de Charance, le Dévoluy et les Ecrins.

Poursuivre sur la route en longeant un ruisseau et traverser « Les Abadous ». Le calme et la sérénité des lieux sont exceptionnels dans ce quartier de Gap. Céüse apparaît à nouveau sur la droite. Poursuivre sur la route en impasse à droite de la ferme puis bifurquer à gauche sur une piste dans la forêt qui se transforme rapidement en sentier. Céüse est toujours là, fidèle à lui-même. Le sentier s'élève à l'ombre dans un environnement bien plus sauvage. L'atmosphère y est agréable et les oiseaux chantent dans les pins. Le sentier serpente en montée tout en dominant Gap. A l'intersection, tourner à la seconde à droite en direction de Lettret et Jarjayes (ne pas aller tout de suite en direction de Tallard). Le chemin change de versant et contourne un étang pour redescendre devant les quelques bâtisses « les Marinons ». La l'intersection de deux chemins, prendre à droite. Le paysage est bien différent de ce côté-là, plus aucun signe d'urbanisation. Un sentier avance tranquillement dans les marnes au travers des pins. Tourner à droite en direction de Tallard et Châteauvieux à l'intersection. Le bruit de l'eau se fait entendre soudainement.

Traverser le ruisseau et poursuivre cet agréable sentier sauvage en balcon qui surplombent la Durance et ses champs de pommiers. Au second plan, le sentier offre une vue imprenable sur la vallée de l'ubaye. Cette partie de l'itinéraire est exceptionnelle. Après un virage à droite, le sentier passe à l'ombre de la forêt et bifurque brusquement à gauche au jalon. En descendant sur l'étroit sentier escarpé, profitez d'un nouveau point de vue exceptionnel sur Tallard, son aérodrome, son château et sa vieille ville avant de passer à droite d'une cabane. Poursuivre la descente jusqu'à la traversée d'une jolie passerelle ou coule un agréable ruisseau.

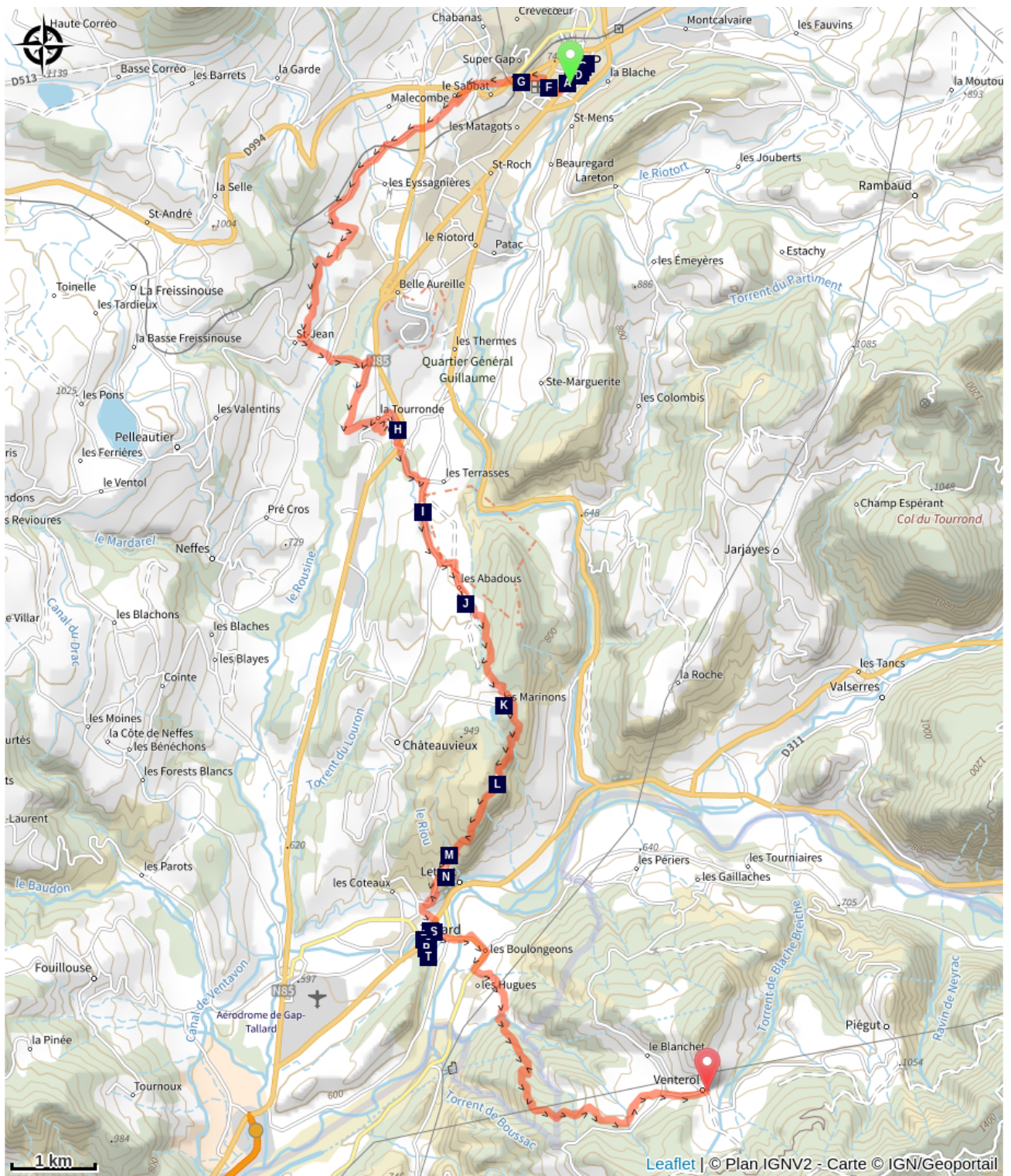
En arrivant sur la route, tourner à droite et quelques mètres plus loin, emprunter le sentier qui descend à gauche en direction de Tallard. Le sentier surplombe les toits du village ainsi que le château. En arrivant sur la route, la traverser et poursuivre tout droit. Une portion du chemin reste sur la route un court instant puis débouche dans

l'épingle sur un sentier à gauche. Traverser une petite route menant à une maison et poursuivre tout droit sur la piste menant à la D 94. A la départementale, tourner à droite et rejoindre le centre de Tallard. Traverser au passage piéton face à la mairie. Du parking de la mairie, descendre vers le sud et rejoindre le lavoir. Prendre à gauche en suivant la petite route descendante, longer un parking et arriver à la Durance. Franchir le pont et continuer en face en passant à proximité du centre médical. Continuer sur la D 46 jusqu'à une bifurcation. Tourner à droite en suivant la direction de Curbans. Poursuivre dans le lotissement jusqu'à arriver au chemin de Gatinel sur la gauche.

Monter par ce chemin en longeant un grand parc jusqu'à une piste. La traverser et partir en face jusqu'à rejoindre un petit ruisseau, le riuou Pierroux. Franchir le gué et suivre le sentier montant dans les Terres Noires ; certains passages peuvent être délicats en cas de pluie ou si le sol est gelé. Poursuivre à travers la pinède jusqu'à un pylône électrique. Profiter de la belle vue sur la vallée de la Durance, Céüse et le massif des Ecrins.

Partir à gauche en direction de Venterol en suivant une piste empierrée en sous-bois. L'itinéraire se poursuit alors dans le département des Alpes de Haute Provence. Suivre cette piste jusqu'à rejoindre une petite route goudronnée menant au hameau de Venterol (1059 m).

Sur votre chemin...



Cathédrale de Gap (A)
Statue La liseuse (C)
Place Jean Marcellin (E)
~~~~ Croix (G)  
Point de vue sur Tallard et son  
château (I)  
Ferme des Marinons (K)  
Ruisseau le Riou (M)

Auberge Marchand (B)  
Hôtel de ville (D)  
Monument (F)  
~~~~ Chapelle Saint-Jacques (H)  
Point de vue (J)

Point de vue sur la Durance (L)
Ville-Vieille (N)

Toutes les infos pratiques

Sur votre chemin...



Cathédrale de Gap (A)

L'actuelle cathédrale de Gap succède à plusieurs édifices antérieurs, qui semblent tous avoir occupé ce lieu central de la ville. De ces églises il ne subsiste rien, sinon quelques vestiges conservés dans la crypte et au Musée Museum départemental de Gap. Les fouilles archéologiques attestent d'une occupation dès l'époque romaine.

En 1850, Mgr Jean-Irénée Depéry souhaite un nouvel édifice et argue du mauvais état du précédent. Les travaux commencent en 1866 et sont confiés à l'architecte Charles Laisné. Ils durent jusqu'en 1906.

vitrail blog

Vitrail de la chapelle du Sacré-Coeur

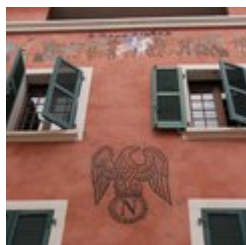
Contrairement à d'autres églises construites à la même époque qui utilisent le ciment, la cathédrale de Gap est édifiée en pierres. L'architecte reprend les formes romanes, qu'il associe avec des voûtes en ogives byzantines et des éléments byzantins, comme la mosaïque dorée du transept sud, et lombards, telle la bichromie inspirée de Notre-Dame du Réal à Embrun.

Le mobilier est en majorité un remploi de l'édifice du XVIIIe siècle et représente un bel exemple du baroque français.

La cathédrale de Gap est la dernière de France dont les travaux sont commencés avant la séparation des Églises et de l'État, ce qui lui a valu d'être classée Monument historique avant même d'être achevée.

Source : <https://www.diocesedegap.fr>

Crédit photo : CDRP05



Auberge Marchand (B)

Lieu où Napoléon passa la nuit du 5 au 6 mars 1815. Quant aux troupes, elles bivouaquèrent dans les rues. Depuis, le n°17 de la rue de France (anciennement rue de la porte Lignole) rappelle le passage de Napoléon à Gap par une plaque commémorative (voir photo jointe).

Crédit photo : CDRP05



Statue La liseuse (C)

La Liseuse, sculpture en bronze assise sur la margelle de la fontaine de la place Alsace-Lorraine (commande de la ville de Gap au sculpteur Cyril De la Patellière en 2009).

Crédit photo : CDRP05



Hôtel de ville (D)

A cet emplacement se trouvait l'ancienne maison communale construite en 1400 et incendiée en 1692 lors du pillage de la ville par les troupes du duc de Savoie (voir plaque située devant l'hôtel de ville).

Crédit photo : CDRP05



Place Jean Marcellin (E)

Au coeur de la ville de Gap se trouve la fontaine de la place Jean Marcellin.

Construite à la fin du XIXème siècle, la fontaine était surmontée du buste du sculpteur Jean Marcellin, né à Gap en 1821. Elève de Rude puis artiste reconnu à Paris, il fit don à la ville de Gap de la statue du baron de Ladoucette. Elevé en mémoire du sculpteur, le buste en marbre blanc du monument fut déplacé au cours du XXème siècle au Parc de la Pépinière. La fontaine fut transférée à l'autre extrémité de la place. Elle se compose d'un bassin octogonal en pierre de taille dans lequel l'eau s'écoule par quatre canons en fonte.

Appelée au Moyen-âge place St-Etienne en raison de la chapelle qui s'y élevait, la place prit le nom de place de l'Egalité à la Révolution. C'est en l'honneur du sculpteur gapençais qu'elle prit, plus tard, le nom de place Jean Marcellin.

Source : <http://www.plus2news.fr>

Crédit photo : CDRP05



Monument (F)

Monument à la mémoire d'Aristide Briand situé sur le Cours Frederic Mistral, en face de l'hopital.

Crédit photo : CDRP05



~~~~ Croix (G)

Calvaire situé au croisement de la route de Veynes et de la rue Ernest Cézanne.

Crédit photo : CDRP05



~~~~ Chapelle Saint-Jacques (H)

La chapelle St Jacques a conservé toute son authenticité. A deux pas d'une fontaine, très bien ombragée, elle offre calme et repos aux randonneurs de passage.

Crédit photo : CDRP05



Point de vue sur Tallard et son château (I)

Profitez d'un superbe panorama depuis ce bout de sentier qui surplombe Tallard, son château et ses ruines.

Crédit photo : L.P



Point de vue (J)

Profitez de la vue dégagée qu'offre ce chemin sur la ville de Gap, chef lieu des Hautes-Alpes et sur la superbe montagne de Céüse.

Crédit photo : L.P



Ferme des Marinons (K)

En chemin, vous contournerez la ferme des Marinons et son lac.

Crédit photo : L.P



Point de vue sur la Durance (L)

Ce bout de sentier en balcon est exceptionnel. Des marnes et de nombreux champs de pommiers sont visibles au premier plan, un peu plus loin se dessine la Durance et au second plan, la vallée de l'Ubaye apparaît. Un véritable spectacle sur cette partie très sauvage du parcours.

Crédit photo : L.P



Ruisseau le Riou (M)

Profitez en pour faire une petite pause au bord de l'eau juste avant d'arriver à Tallard. Cette petite passerelle au dessus du ruisseau invite à la détente.

Crédit photo : L.P



Ville-Vieille (N)

Crédit photo : L.P