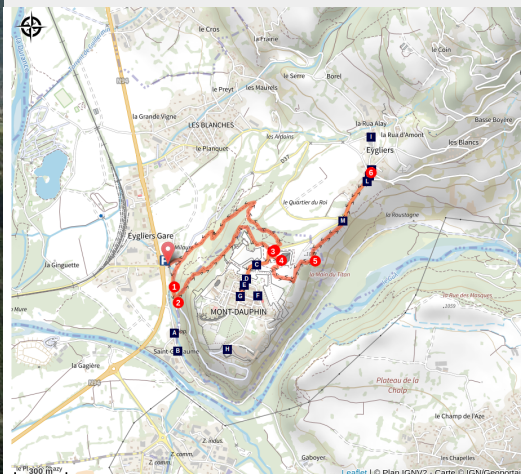


EYGLIERS - MONT-DAUPHIN - Place forte

Guillestrois et Queyras



Panorama sur les gorges du Guil (Claire-Marie Collin - CC Guillestrois-Queyras)



Magnifique boucle familiale pour découvrir le patrimoine exceptionnel de la place forte de Mont-Dauphin inscrite à l'UNESCO !

Cheminez dans la forêt jusqu'au pied des premiers ouvrages de fortifications, et prenez le temps de visiter la Place Forte et son village intramuros, site classé Patrimoine Mondial de l'UNESCO. Vous découvrirez ensuite le village d'Eygliers qui surplombe la confluence des rivières du Guil et de la Durance. Vous redescendez par le sentier des marmottes, qui vous permettra d'observer de très près ces petits mammifères siffleurs.

Infos pratiques

Pratique : Pédestre

Durée : 2 h 30

Longueur : 5.6 km

Dénivelé positif : 202 m

Difficulté : Facile

Type : Boucle

Thèmes : Faune, Patrimoine et histoire, Point de vue

Itinéraire

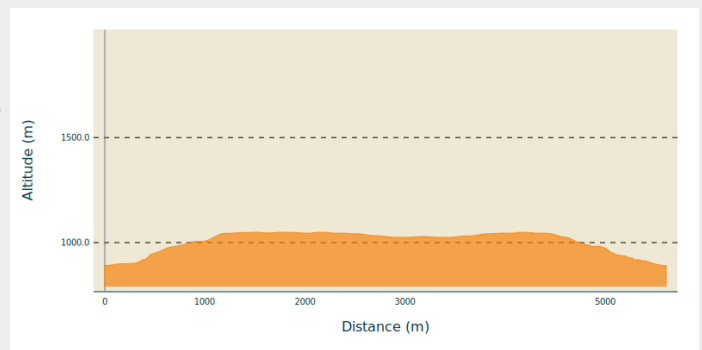
Départ : Parking des Marmottes, Eygliers gare

Arrivée : Parking des Marmottes, Eygliers gare

Balisage : — PR

Communes : 1. Eygliers
2. Mont-Dauphin

Profil altimétrique



Altitude min 890 m Altitude max 1049 m

Le sentier débute au niveau du site «des marmottes» et emprunte sur 100 m une route goudronnée avant de bifurquer nettement sur la droite et rejoindre un sentier longeant un ancien canal.

1- A une patte-d'oie, empruntez le sentier qui monte sur la gauche et rejoint dans une épingle la RD 137t.

2- Laissez la route et suivez sur la gauche le sentier à forte pente, empruntez les marches qui se présentent à vous et longez la falaise. Attention à ne pas suivre les nombreuses sentes vont vers les voies d'escalade. Vous pourrez alors voir apparaître les fortifications. Au niveau d'un replat, suivez le sentier à droite, qui longe les remparts pour rejoindre un premier parking (le parking des bus).

3- Tournez à droite sur la route et prenez le temps de franchir les fortifications et de découvrir le patrimoine culturel de Mont-Dauphin et le village intramuros qui accueille notamment de nombreux artisans. Le retour vers le parking des bus se fait par le même itinéraire. Traversez la route et avancez jusqu'à la lunette d'Arçon.

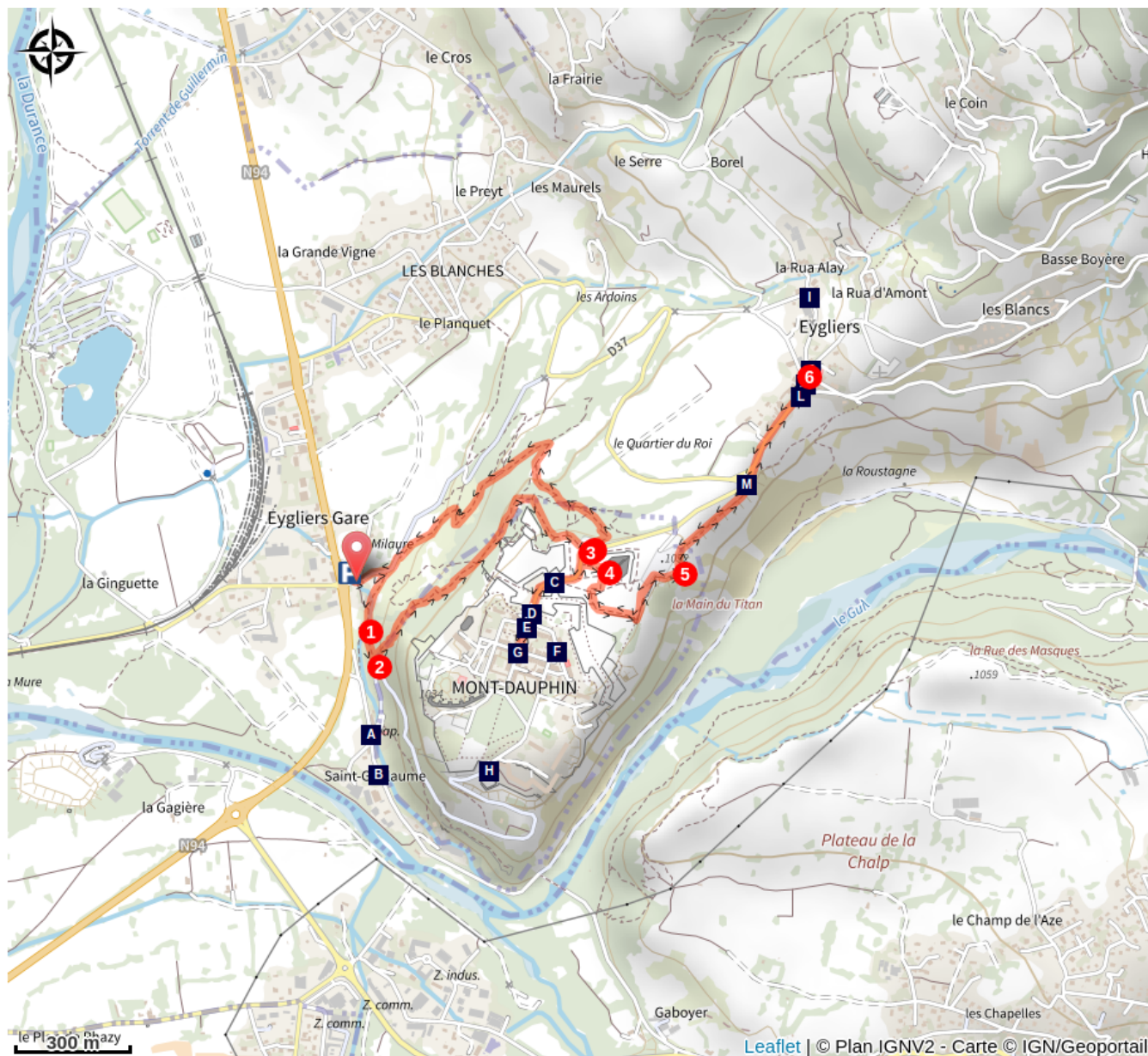
4- Continuez vers le parking voitures. Vue plongeante sur le Guil, une table d'orientation s'offre à vous.

5- En levant la tête, vous voyez vers la gauche le village d'Eygliers chef-lieu et son église. Poursuivez le long de la falaise puis par la route jusqu'au village.

6- Le retour s'effectue par le même itinéraire depuis le village d'Eygliers jusqu'à l'entrée de Mont-Dauphin.

7- Après avoir rejoint le parking des bus de Mont-Dauphin (repère n°3), suivre le sentier qui part à l'autre bout de ce parking, au milieu des pins (pancarte PR jaune). Le sentier décrit de larges courbes et aboutit à des champs. À une intersection descendre sur la gauche et suivre le sentier pour rejoindre le site des marmottes, puis le parking de départ.

Sur votre chemin...



- Le torrent du Guil (A)
- Les fortifications de Mont-Dauphin (C)
- Le pavillon de l'Horloge (E)
- Fontaine des quatre coins (G)
- Eglise St-Antoine (I)
- Eyglies chef-lieu (K)
- Point de vue (M)
- Chapelle Saint-Guillaume (B)
- Porte de Briançon (D)
- Citadelle de Mont-Dauphin et sa place forte (F)
- Porte d'Embrun (H)
- Fontaine (J)
- Lavoir (L)

Toutes les infos pratiques

Recommandations

Merci de respecter les aménagements, de rester sur les sentiers balisés et de ne pas nourrir les marmottes. Vous êtes sur un site Natura 2000 à l'environnement fragile.

Comment venir ?

Transports

Gare SNCF : Mont-Dauphin / Guillestre
Autocars "Zou!"

Accès routier

De Guillestre, rejoindre la N94 direction « Briançon ». Au rond-point de la N94 prendre à droite pour entrer dans Eygliers Gare. Quelques mètres plus loin, se garer sur le parking à droite.

Parking conseillé

Parking en bord de N94, en face de la route de Réotier et de l'auberge d'Eygliers, Eygliers gare

Lieux de renseignement

OTI du Guillestrois et du Queyras

Maison du Tourisme du Queyras, 05350
Château-Ville-Vieille

info@guillestroisqueyras.com

Tel : +33 (0)4 92 46 76 18

<http://www.guillestroisqueyras.com>



le QUEYRAS
GUILLESTRE - MONT VISO

Sur votre chemin...



Le torrent du Guil (A)

Le Guil prend sa source dans le cirque du Mont-Viso.

Le Guil est historiquement la voie naturelle de passage de la Provence vers le Piémont et l'ancien royaume de Savoie. Il traverse alors le territoire de 8 communes (Ristolas, Abriès, Aiguilles, Château-Ville-Vieille, Arvieux, Guillestre, Eygliers et Réotier), pour se déverser sous Mont-Dauphin dans la Durance (affluent du Rhône) à 880 mètres d'altitude.

Le Guil est alimenté tout au long de son trajet par 179 torrents/affluents, qui viennent grossir ses eaux.

Le torrent du Guil est connu dans toute l'Europe pour ses caractéristiques idéales pour les sports d'eau vive : rafting, kayak, hydrospeed, etc.)

Source: <https://www.envie-de-queyras.com>

Crédit photo : CDRP05



~~~~~ Chapelle Saint-Guillaume (B)

La chapelle St Guillaume est fermée au public toute l'année mais c'est de la légende de St Guillaume dont vient tout son intérêt. Pendant des siècles, la main miraculeuse a fait l'objet de pèlerinages et de dévotions. Alors l'unique jour d'ouverture - le lundi de Pâques - il ne faut pas manquer la procession qui ramène la main de St Guillaume, dans une châsse, à la chapelle. La tradition veut qu'ensuite on toque les œufs durs : Celui dont l'œuf casse le premier "paie un coup" à l'autre.... Chapelle ouverte uniquement le lundi de Pâques à l'occasion de la fête de la Saint-Guillaume : procession religieuse et célébration de la messe, foire au pied de la chapelle.

Source: <http://rando.guillestois.com>

Crédit photo : CDRP05



Les fortifications de Mont-Dauphin (C)

La situation géographique du plateau de Mont-Dauphin permet la mise en oeuvre d'une citadelle construite en forme d'étoile :

-un système bastionné : successions de bastions triangulaires et de demi-lunes, des fortifications enterrées avec de larges fossés, qui utilisent massivement un matériau local à savoir le marbre de Guillestre (en réalité de la marbrerie du Roi d'Eygliers, qui est en plus non pas du marbre mais du granit rose).

-des falaise abruptes côté Durance, Guil (Embrun), formant un vrai éperon rocheux

-une fortification avancée du côté du glacis d'Eygliers (lunette d'Arçon)

Source: <https://www.envie-de-queyras.com>

Crédit photo : CDRP05



Porte de Briançon (D)

La porte principale d'accès au Fort dite "Porte de Briançon" est gardée par un pont-levis et une herse. Les portes en bois ou vantaux truffées de clous permettaient d'abîmer les haches d'éventuels assaillants.

On peut admirer l'imagination de Vauban pour défendre la place forte avec notamment une seconde porte métallique qui tombait du passage voûté pour stopper une attaque. **Source:** <http://guillestre.free.fr>

Crédit photo : CDRP05



Le pavillon de l'Horloge (E)

L'horloge visible dans le campanile n'est pas celle que Dauphin Guillestre regarde en 1885. Celle-ci est installée dans les années 1920 et est toujours en place. Elle provient de la Maison Arsène Cretin-L'Ange à Morbier dans le Jura.

Source: <http://fortificationetmemoire.fr>

L'office de tourisme est aujourd'hui installé dans le pavillon de l'Horloge.

Crédit photo : CDRP05



Citadelle de Mont-Dauphin et sa place forte (F)

La place forte de Mont-Dauphin, construite par Vauban à partir de 1693, est inscrite depuis 2008 au patrimoine de l'UNESCO. Comme Briançon, elle fait partie des 12 sites majeurs Vauban reconnus par l'UNESCO en France.

La place-forte donne une vue unique sur l'ancien tracé de la voie romaine Via Domitia, qui permettait de rejoindre depuis l'Italie (via le Col de Montgenèvre) la péninsule ibérique, en passant par Embrun, Gap, Nîmes, Montpellier, Narbonne, etc.

Crédit photo : CDRP05



Fontaine des quatre coins (G)

Cette fontaine en marbre rose de Guillestre, construite en 1791, se trouvait à l'origine sur l'emplacement de la mesure à grain et a été déplacée en 1838 au croisement de la rue Catinat et de la rue du Colonel Cabrie. On remarque au pied le départ vers la gargouille centrale de la rue Catinat.

Crédit photo : CDRP05



Porte d'Embrun (H)

La porte d'Embrun ou "porte de secours", est percée au centre de la courtine.

Crédit photo : CDRP05



~~~~ Eglise St-Antoine (I)

Cette église est de style roman-lombard (roman tardif). A l'intérieur, se trouve de rares peintures du 16ème siècle, découvertes en 1968.

Crédit photo : CDRP05



Fontaine (J)

Très belle fontaine en pierre aux multiples bassins. Elle se trouve au centre du village d'Eygliers.

Crédit photo : CDRP05



Eygliers chef-lieu (K)

Eygliers compte une quinzaine de hameaux dont Eygliers chef-lieu ou "Quartier du Roy". Certains hameaux sont très anciens comme "La Font d'Eygliers", à l'opposé d'"Eygliers gare" qui s'est développé le long de la route nationale à partir du XIXème, près de la gare.

Crédit photo : CDRP05



Lavoir (L)

Très beau lavoir en pierre et sa fontaine situés dans le centre du village d'Eygliers.

Crédit photo : CDRP05



Point de vue (M)

Incroyable panorama sur La vallée du Guil avec le Mont Guillestre, la vallée de la Durance et sur les impressionnantes falaises de la Rue des Masques.

Entre Guillestre et Mont-Dauphin, au débouché des gorges du Guil, sur environ deux kilomètres, on découvre un véritable canyon creusé par le torrent du Guil qui coule au pied de falaises de plus de 80 m de hauteur, espacées de seulement 200 m. A l'ère quaternaire, aux époques glaciaires Riss et Wurm (2 millions à 12 000 ans avant JC) le glacier du Queyras déverse sa moraine frontale par delà le verrou glaciaire de la Combe du Queyras. Ces périodes glaciaires alternent avec des périodes plus chaudes où d'immenses fleuves remodelent le paysage. Ceci explique la constitution particulière de la roche des plateaux de Guillestre et Mont-Dauphin, conglomérat composé de galets, grès, cimentés par de l'argile et du calcaire, appelé poudingue. Les fleuves interglaciaires roulent de nombreux galets de diverses roches arrachées aux jeunes montagnes alpines, que plus tard le glacier compacte et cimente par son poids. (Pays guillestrin)

Un sentier longe ces falaises impressionnantes et s'appelle "La Rue des Masques". Ce paysage étrange et sauvage est dû à la création d'une faille et à l'effondrement de la falaise.

L'effondrement dût se produire au Moyen Âge, cela frappa l'imagination de la population. Pendant des siècles, les bergers racontèrent que des géants monstrueux et des nains turbulents faisaient des apparitions dans ces lieux. Dès lors, les voyageurs cessèrent de passer par ce chemin une fois la nuit tombée. Il est intéressant de préciser que le nom de rue des « Masques » vient du provençal « Masco » qui désigne précisément des sorciers qui jouent aux boules avec les rochers.

Crédit photo : CDRP05