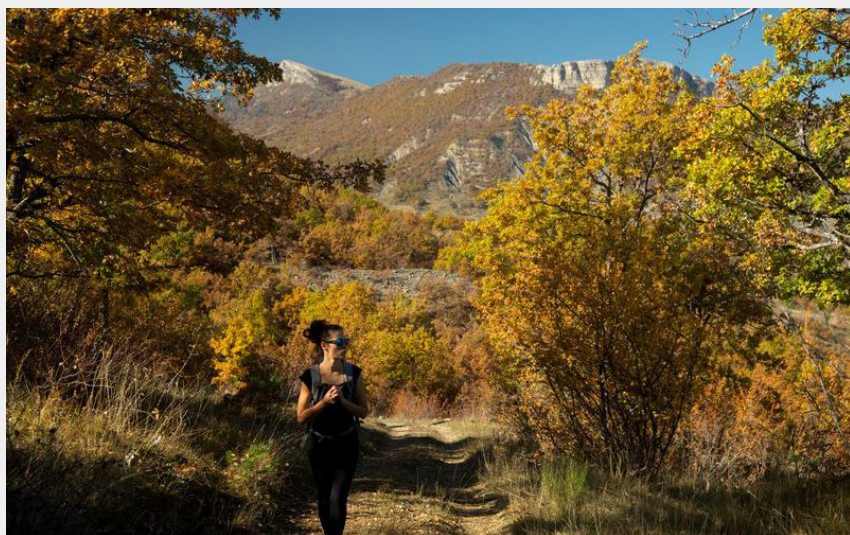
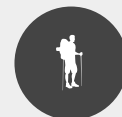


# Le Roc de l'Aigle

## VAL BUECH-MEOUGE



Sentier ombragé (Espace Rando)



*Beau parcours sportif pour atteindre la crête du Roc de l'Aigle et sa vue surplombante sur les Pays du Buëch et la Vallée du Jabron. La difficulté du parcours est croissante jusqu'à la crête.*

### Infos pratiques

Pratique : Pédestre

Durée : 5 h

Longueur : 12.7 km

Dénivelé positif : 778 m

Difficulté : Difficile

Type : Boucle

Thèmes : Col et sommet, Hors des sentiers battus, Point de vue

# Itinéraire

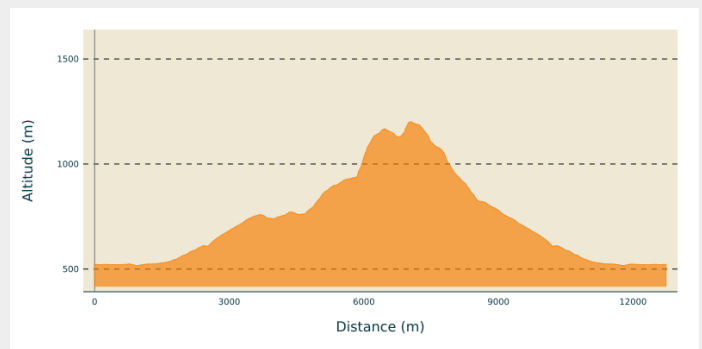
**Départ :** Fontaine, Ribiers

**Arrivée :** Fontaine, Ribiers

**Balisage :** — PR

**Communes :** 1. VAL BUECH-MEOUGE

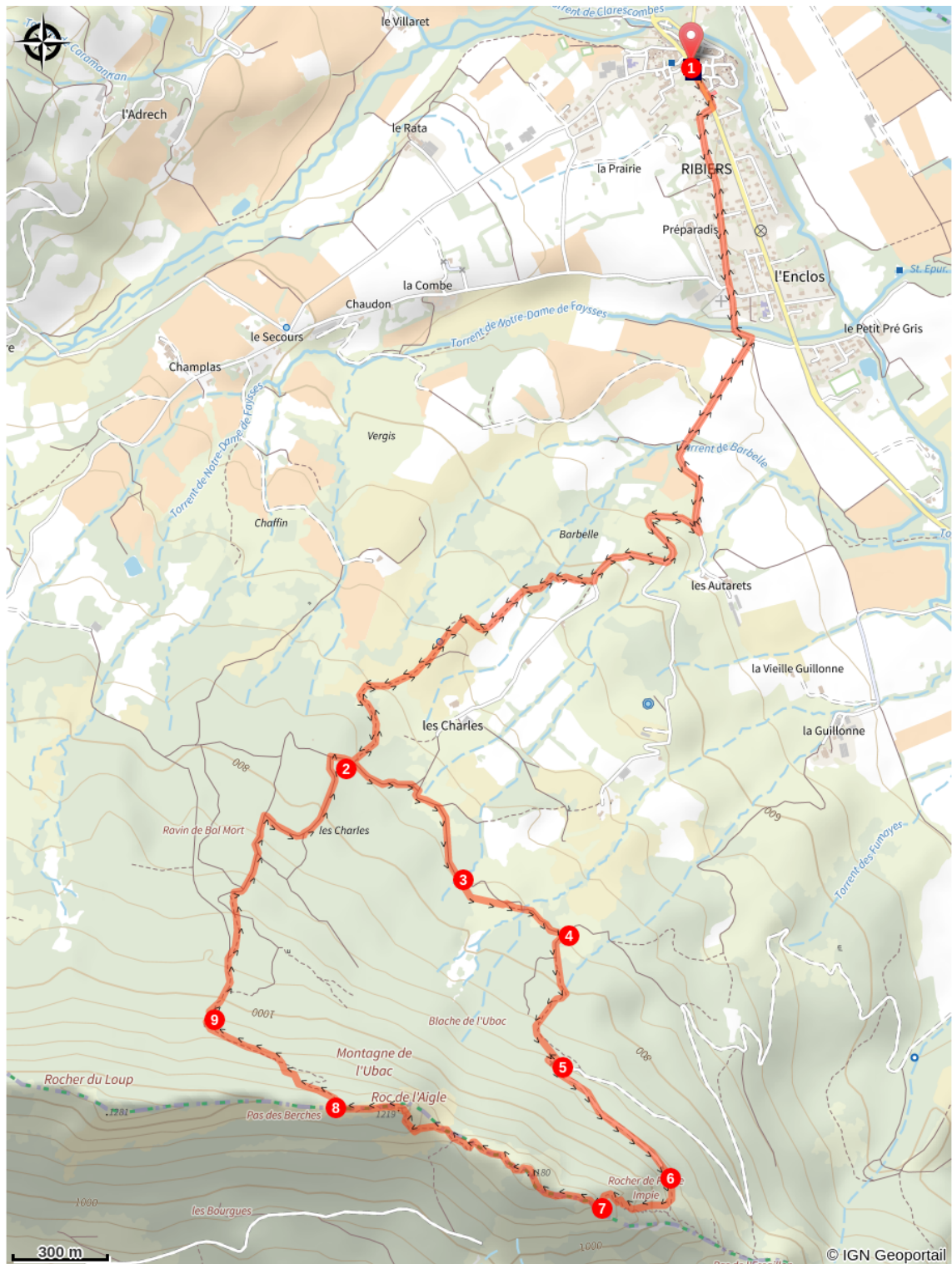
## Profil altimétrique



Altitude min 516 m Altitude max 1201 m

1. De la fontaine de Ribiers, prendre la direction de Sisteron et emprunter la première route à droite. Après le cimetière et le pont, prendre la route à droite direction « les Charles ». 3 lacets plus loin (*possibilité de se garer à droite en bordure de route pour éviter l'A-R*), l'itinéraire se poursuit sur la route sur 250 m puis bifurque à droite dans une entrée de champ. Continuer en face en longeant celui-ci, puis passer un petit vallon (cours d'eau souvent à sec) à travers la lisière. Grimper la pente dans les pelouses sèches puis atteindre un ancien verger où la pente s'adoucit. Remonter celui-ci pour atteindre son extrémité (grosse pierre), puis continuer l'ascension en obliquant vers la droite. L'itinéraire sillonne à travers les pelouses sèches, passe à côté d'un réservoir d'eau puis longe une haie entre deux prairies. Il continue dans un sous-bois de chênes et de genévriers jusqu'à atteindre une piste.
2. A l'intersection avec la piste, prendre à gauche. Au prochain carrefour, suivre cette fois la piste de droite.
3. De nombreuses traces partent de partout. Suivre la piste principale.
4. A l'intersection, tourner à droite sur la piste perpendiculaire. Quelques mètres après, prendre le sentier à gauche en sous bois épais. Il mène au chemin de Pierre Impie.
5. Prendre ensuite à droite, passer le lacet et la barrière. La piste en balcon donne sur la vallée du Buëch et les vergers.
6. La piste laisse place à un sentier qui monte rapidement. Il contourne le Rocher de Pierre Impie. Il est possible d'observer des grimpeurs sur cette dalle impressionnante. Le sentier est assez raide et passe dans quelques pierriers glissants.
7. Une fois sur la crête, il faut garder de l'attention et ne pas se laisser distraire par le panorama en marchant. Le terrain est assez rocailleux et quelques marches s'enchainent. Au bout de cette crête un petit passage nécessite de s'aider avec les mains. Les plus curieux iront voir à droite sur une strate une petite stèle.
8. Au bout de la crête, un sentier ombragé plonge à l'Ubac. Quelques lacets s'enchainent avec des portions un peu raides.
9. A la sortie du bois, longer une clôture. S'engager à droite sur le sentier qui part droit dans la pente. Couper la piste avant d'en rejoindre une deuxième et de la suivre sur la droite. Continuer son chemin jusqu'à l'intersection du début de la boucle, puis redescendre à Ribiers.

# Sur votre chemin...



Fontaine de la place du village (A)

⋯⋯⋯ Eglise paroissiale de l'Assomption (B)

# Toutes les infos pratiques

## **Recommandations**

- Il est possible d'avance en voiture jusqu'à "les Charles" pour raccourcir la randonnée.
- On entend dire que des barbares jetaient les femmes infidèles en haut du rocher de Pierre Impie. Il semblerait plutôt que Pierre Impie soit la déformation de "Pierre Pic".
- La montée vers le Rocher de Pierre Impie est assez pentue
- Quelques passages escarpés demandent l'usage des mains
- La descente aux Charles est un sentier escarpé à travers les bois

## **Comment venir ?**

### Transports

- Limitons les déplacements, pensons aux transports en commun et au covoiturage : <https://zou.maregionsud.fr>

### Accès routier

Depuis Sisteron (9 km), suivre la D 948 au nord-ouest en direction de Ribiers / Gorges de la Méouge.

### Parking conseillé

Place de la fontaine et de l'église ou sur la Grand'rue, Ribiers

# Sur votre chemin...

---



## Fontaine de la place du village (A)

Datant du XVI<sup>e</sup> siècle, l'histoire dit qu'en 1550 le Seigneur de Ribiers avait concédé aux habitants la grande place actuelle.

La communauté la fit niveler et, sans en demander l'autorisation au Seigneur, elle y fit amener les belles eaux qui en font aujourd'hui l'ornement. Ces eaux étaient propriétés seigneuriales, et il fut enjoint aux consuls de renoncer à s'en emparer et de cesser leurs travaux.

Ceux-ci reconnurent le bien fondé de cette défense, mais supplièrent le Seigneur de ne point les forcer à détruire leur fontaine, lui offrant en compensation d'en conduire les écoulements jusque dans son château.

Le Seigneur accepta cette offre, et un ruisseau amena le trop plein de la fontaine jusque dans la cour du château et on l'utilisa depuis lors, pour l'arrosage des prés seigneuriaux.

L'eau de cette fontaine est potable et coule toujours en abondance et ce toute l'année.

(Source : Ribiers - Le centre historique - foulonjm.com)

Crédit photo : CDRP05

---



## ~ Eglise paroissiale de l'Assomption (B)

Cette église, ancien prieuré, fut construite une première fois dans le troisième quart du XIII<sup>e</sup> siècle (achevée avant 1279). Elle fut reconstruite au lendemain des guerres de religion.

Le porche d'entrée est de type roman. Le clocher lui, est dans sa partie basse du XIII<sup>e</sup> avec une porte latérale du XVI<sup>e</sup>.

Crédit photo : CDRP05