

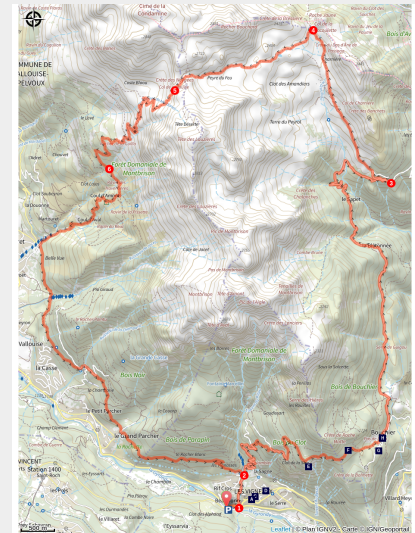
Le tour du Montbrison - Parcours trail n°13



Aire d'Adhésion du Parc National des Écrins - Les Vigneaux



Traileur - Lac de Prelles (Thibaut Blais)



Un splendide circuit autour du massif du Montbrison où pinèdes, alpages et falaises donnent le cadre, avec en point fort le très beau passage du col de Vallouise.

“C'est un itinéraire d'envergure. Le point d'orgue en est bien sûr le franchissement du col de Vallouise, au bout d'une longue remontée. Une splendide descente à travers les alpages nous attend, avant de retrouver la forêt.” Marie-Geneviève Nicolas, garde-monitrice au Parc national des Écrins.

Infos pratiques

Pratique : Trail

Durée : 7 h 45

Longueur : 31.9 km

Dénivelé positif : 2037 m

Difficulté : Difficile

Type : Boucle

Thèmes : Faune, Flore et forêt, Patrimoine et histoire

Itinéraire

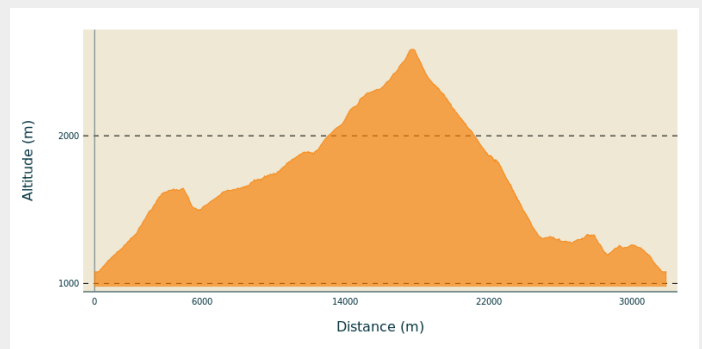
Départ : Parking pont du Rif, Les Vigneaux

Arrivée : Parking pont du Rif, Les Vigneaux

Balisage :  Trail

Communes : 1. Les Vigneaux
2. Saint-Martin-de-Queyrières
3. Vallouise-Pelvoux

Profil altimétrique

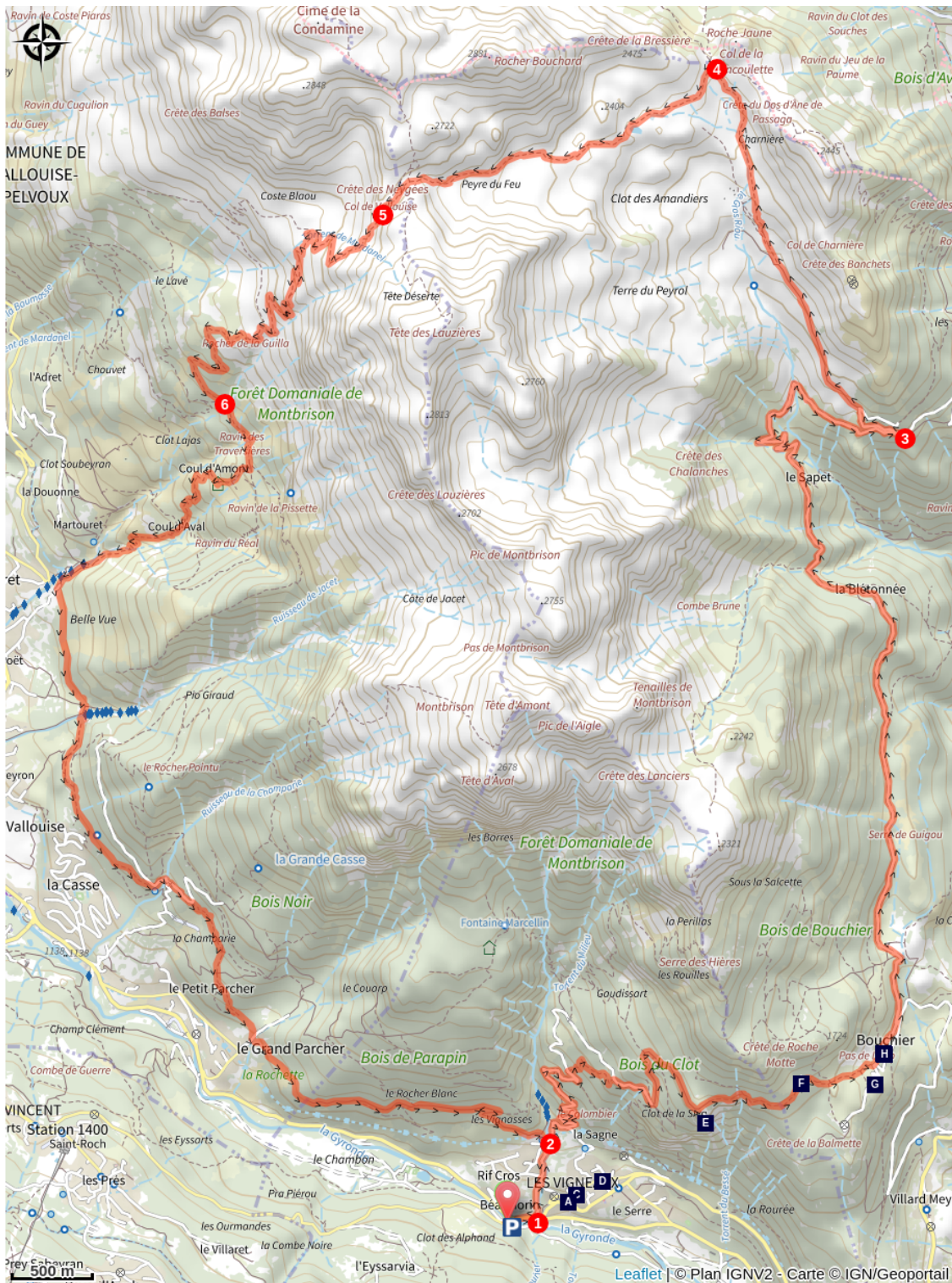


Altitude min 1078 m Altitude max 2585 m

Rejoindre le pont qui traverse la Gyronde. Prendre à droite à la sortie du pont.

1. Prendre à gauche après les restaurants et poursuivre le long du torrent de Rif Cros.
2. Bifurquer à droite et traverser le torrent. Emprunter la piste en épingle puis la traversée en balcon jusqu'à atteindre le hameau du Bouchier et poursuivre la montée.
3. Continuer la piste sur la gauche pour atteindre le Col de la Trancoulette.
4. Au col de la Trancoulette, rester sur le même versant et prendre sur la gauche le cheminement à travers pelouses, petits lacs et éboulis.
5. Au Col de Vallouise, entamer la descente à gauche en empruntant le parcours tracé côté adret de la vallée. Attention: la descente est glissante et quelque peu ravinée.
6. Continuer tout droit dans la forêt de pins sylvestres et de mélèzes où la traversée des ravins de Clot Lajas et des Traversières peut être délicate, faites attention! Regagner par la suite les Vigneaux et le point de départ en passant par le Rocher Pointu.

Sur votre chemin...



- ~~~~ Oratoire (A)
- ~~~~ Fontaine (C)
- ~~~~ Point de vue (E)
- ~~~~ Observatoire astronomique (G)
- ~~~~ Fontaine (I)
- ~~~~ Four banal de Serre Parren (B)
- ~~~~ Eglise (D)
- ~~~~ Source (F)
- ~~~~ Eglise Notre-Dame-des-sept-douleurs (H)

Toutes les infos pratiques

Recommandations

Avant de partir en trail, il est impératif de consulter les périodes d'ouverture du parcours sur le site : <https://www.onpiste.com/explorer/routes/tour-du-montbrison-les-vigneaux-1572>

Se renseigner sur les conditions météorologiques avant de partir randonner

Coordonnées des secours : Secours Montagne : 112

Respecter le travail des agriculteurs, exploitants et propriétaires

Refermer toutes les clôtures

Rapporter tous ses déchets

Ne pas couper l'itinéraire à travers les prairies

Les parcours trail se prêtent également à la marche

Comment venir ?

Transports

Transports en commun >> www.pacamobilite.fr

Pensez au covoiturage >> www.blablacar.fr

Pour plus de renseignements, s'adresser au Bureau d'Information Touristique le plus proche du départ de la randonnée.

Accès routier

À 6 km de L'Argentière-La-Bessée, prendre la D994E.

Parking conseillé

Parking Camping le Courounba, Les Vigneaux

Zones de sensibilité environnementale

Le long de votre itinéraire, vous allez traverser des zones de sensibilité liées à la présence d'une espèce ou d'un milieu particulier. Dans ces zones, un comportement adapté permet de contribuer à leur préservation. Pour plus d'informations détaillées, des fiches spécifiques sont accessibles pour chaque zone.

RNR Partias

Période de sensibilité : Janvier, Février, Mars, Avril, Mai, Juin, Juillet, Août, Septembre, Octobre, Novembre, Décembre

Contact :

LPO PACA antenne de Briançon
0492219417
hautes-alpes@lpo.fr

La réserve naturelle régionale des Partias est gérée par la LPO PACA et la commune de Puy Saint André. Il s'agit d'un espace protégé et règlementé : chien en laisse, ceuillette interdite, rester sur les sentiers balisés, escalade interdite sauf voie de Meurseult pilami, etc.

Circaète Jean-le-Blanc

Période de sensibilité : Mars, Avril, Mai, Juin, Juillet, Août, Septembre

Contact : Parc National des Écrins
Julien Charron
julien.charron@ecrins-parcnational.fr

Nidification du Circaète-Jean-le-Blanc

Les pratiques qui peuvent avoir une interaction avec le Circaète-Jean-le-Blanc en période de nidification sont principalement les pratiques aériennes comme le vol libre ou le vol motorisé.

Merci d'essayer d'éviter la zone ou de rester à une distance minimale de 300m sol quand vous la survolez soit 1790m d'altitude !

Tétras lyre - hiver

Période de sensibilité : Janvier, Février, Mars, Avril, Décembre

Contact : LPO Paca antenne des Hautes-Alpes
0492219417
hautes-alpes@lpo.fr
<http://paca.lpo.fr/partias>

Deux secteurs de zone d'hivernage du Tétras lyre sont identifiés sur leur partie amont par des cordes et fanions dans le secteur du Jeu de Paume / sous la Croix d'Aquila. La montée se fait par le col de la Trancolette, puis en contournant le rocher jaune, et la descente ces zones sont évitées en rejoignant les couloirs. Zones mises en place en

2013 par la LPO, gestionnaire de la Réserve Naturelle Régionale Partias, en concertation avec les skieurs locaux + CAF de Briançon, Compagnie des guides Oisan-Ecrins, etc.

i Lieux de renseignement

Bureau d'Information Touristique de Vallouise

Place de l'Eglise, 05340 Vallouise

contact@paysdesecrins.com

Tel : +33(0)4 92 23 36 12

<https://www.paysdesecrins.com/>



Maison du Parc de Vallouise

vallouise@ecrins-parcnational.fr

Tel : 04 92 23 58 08

<http://www.ecrins-parcnational.fr/>



Source



Pays des Ecrins

<https://www.paysdesecrins.com>

Sur votre chemin...



~~~~ Oratoire (A)

Passez à proximité de ce bel oratoire, à la sortie du village des Vigneaux.

Crédit photo : CDRP05



~~~~ Four banal de Serre Parren (B)

Ne manquez pas le four banal de Serre Parren, situé dans le centre du village des Vigneaux.

Crédit photo : CDRP05



Fontaine (C)

Superbe fontaine en bois, idéale pour se rafraîchir lors de la traversée du village des Vigneaux (eau potable).

Crédit photo : CDRP05



~~~~ Eglise (D)

Cette belle église du XV^{ème} siècle, avec colonnades et fresques extérieures, se situe dans le centre des Vigneaux (à 250 m du GR sur la gauche).

Crédit photo : CDRP05



Point de vue (E)

Point de vue à 280° dominant la vallée de la Gyronde, Puy-Saint-Vincent et son domaine de ski alpin, la vallée de Nareyrroux, le massif du Pelvoux, la vallée de la Durance et l'Argentière-la-Bessée, le massif des Têtes et la Tête d'Oréac, la Tête de Dormillouse et le massif de la Moutière.

Accès hors GR, à 75 m du sentier (altitude 1629 m).

Crédit photo : CDRP05



Source (F)

Au pied d'un bloc rocheux, à l'ouest de Bouchier, se trouve cette source captée (eau non contrôlée).

Crédit photo : CDRP05



Observatoire astronomique (G)

Le gîte refuge "Le Pas du Loup" propose différentes formules pour venir admirer le ciel, loin de toute pollution lumineuse (observation guidée du ciel à l'oeil nu et au télescope).

<http://www.lepasduloup.com/Observatoire>

Crédit photo : CDRP05



~~~~ Eglise Notre-Dame-des-sept-douleurs (H)

Au coeur de Bouchier, l'un des hameaux d'altitude de St-Martin-de-Queyrières, profitez de cette belle église, légèrement à l'écart du sentier. Sa pierre, gravée, est datée de 1662. Sa façade est ornée de deux cadrans solaires en angle, réalisés par Zarbula.

Devise : "Prima hora vitam ut ceterae concordiam"

"La première heure donne la vie et toutes les autres la concorde"

Crédit photo : CDRP05



Fontaine (I)

Une fontaine d'eau potable se trouve à proximité de l'église.

Crédit photo : CDRP05