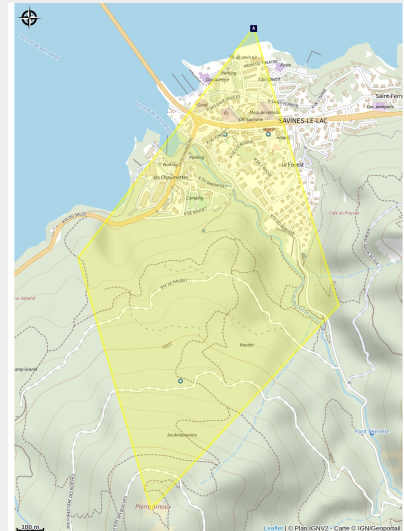


# Site de Pierre Arnoux

Aire d'Adhésion du Parc National des Écrins



(Rémi Morel - Office de Tourisme de Serre-Ponçon)



## Tutoyer les goélands du pont de Savines.

Entre lac et montagne, le site de Pierre Arnoux offre une vue sur le Pic du Morgon sous toutes ses facettes.

### Infos pratiques

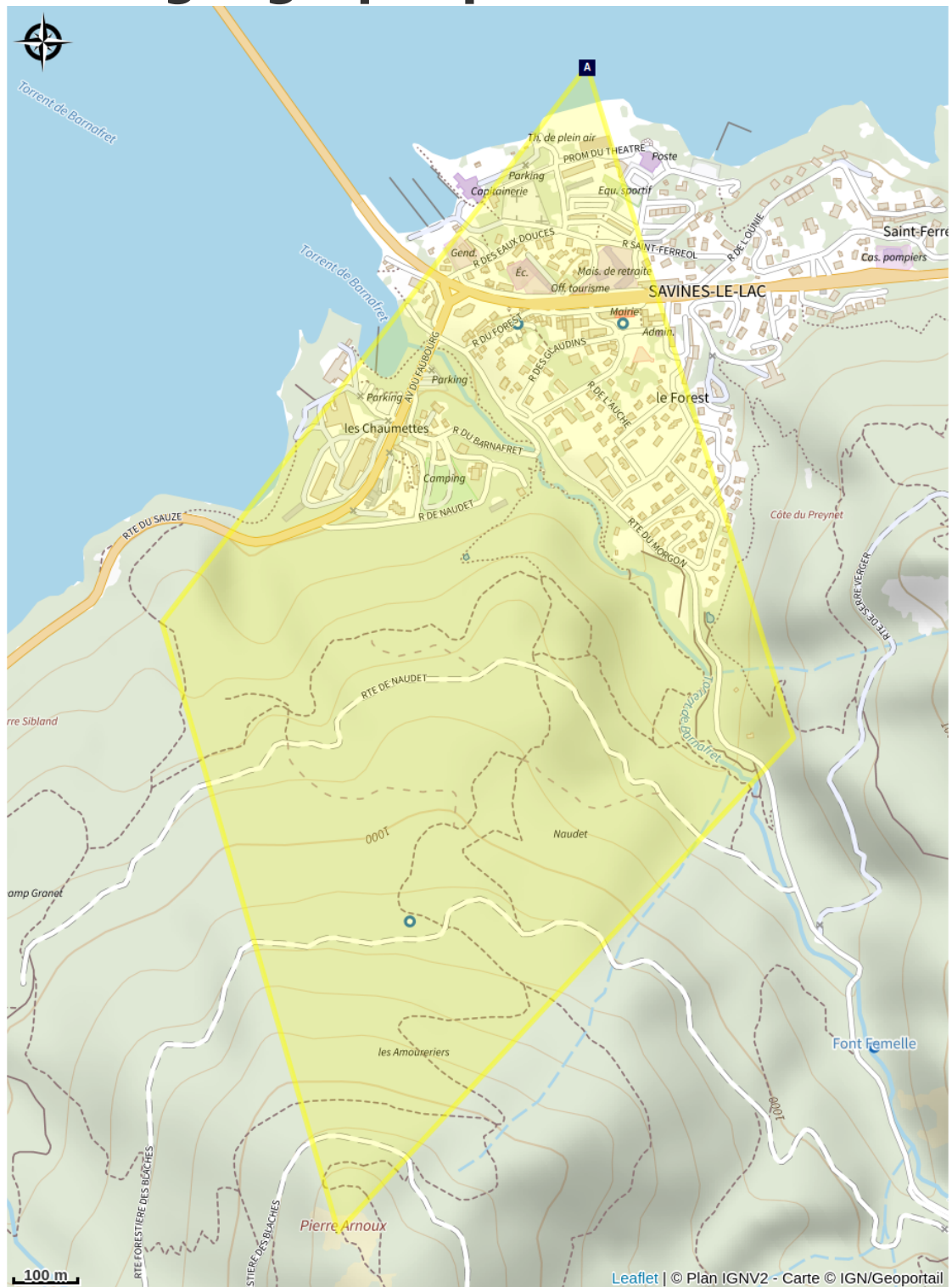
---

Pratique : Parapente

---

Thèmes : Point de vue

# Situation géographique



--- Eglise Saint Florent de Savines-le-Lac (A)

Savines-le-Lac (B)

# Toutes les informations pratiques

## **Recommandations**

Coordonnées Secours Montagne : 112

Rappel des recommandations majeures aux pilotes (issus du Parc national des Ecrins) :

Ce message doit permettre aux pilotes de prendre conscience de leurs impacts potentielles sur les milieux naturels et de connaître les bons comportements à adopter pour les limiter.

En prenant compte de ces recommandations, le pilote peut pratiquer son sport sans provoquer de nuisances environnementales.

1. S'en tenir aux places d'envol, itinéraires de vol et places d'atterrissage recommandés par les clubs et les écoles ; éviter les zones de tranquillité pour la faune, indiquées par les clubs, les écoles locales et les agents du Parc national des Ecrins.
2. Au-dessus de la limite des forêts, choisir son itinéraire de manière à survoler le plus haut possible le terrain à découvert.
3. Éviter les vastes zones non habitées, au-dessus de la limite des forêts.
4. Si le pilote aperçoit des animaux sauvages (par exemple des chamois ou des bouquetins), il dévie de sa trajectoire ou les survole aussi haut et tranquillement que possible.
5. Jusqu'à fin juillet, éviter de raser les rochers avec des nids d'aigles et s'éloigner d'eux s'ils manifestent de l'agressivité.

- Respecter le travail des agriculteurs, exploitants et propriétaires
- Refermer toutes les clôtures
- Rapporter tous ses déchets
- Ne pas couper l'itinéraire à travers les prairies

Attention : Ces informations sont données à titre indicatif. Il est de votre responsabilité de vérifier le bulletin météo et les conditions de vol avant votre départ. Il est nécessaire d'avoir un niveau expérimenté afin de s'engager lors de conditions thermiques. L'Office de tourisme et le PNE ne pourront aucunement être portés responsable en cas d'accident. Il est également recommandé de faire appel à un professionnel, qui possède de fortes aptitudes techniques et de fortes connaissances du terrain.

En cas de doutes, s'adresser aux professionnels de la pratique.

## Accessibilité

Rejoindre Savines-le-Lac depuis Embrun et Chorges par la national 94.

## Source



Serre-Ponçon

<https://www.serreponcon.com>

# Sur votre route...

---



## ~ Eglise Saint Florent de Savines-le-Lac (A)

Œuvre de l'architecte Achille de PANASKHET, à qui l'on doit également la construction du village de Savines-le-Lac, l'église fut construite en 1961 et consacrée en 1962. Elle a pour Saint patron Saint-Florent évêque d'Orange, tout comme l'édifice précédent situé au hameau de la Paroisse et dynamité le 3 mai 1961 lors de la mise en eau du barrage de Serre-Ponçon.

L'édifice, fait de pierre, béton et dalles de verres semble simuler l'étrave ou la proue d'un navire, tout en conservant la symbolique religieuse de la Trinité. Aux trois angles on retrouve le clocher, symbole du rassemblement, le baptistère qui est l'entrée dans la vie de Dieu, et l'autel, symbole du recueillement. Le Baptistère demeure à l'extérieur et tangent à l'église, de forme ronde, il a été réalisé en brèche de Guillestre (roche de conglomérat) avec un intérieur fait de pâte de verre.

Dans la salle du trésor, on peut admirer de magnifiques œuvres dont 2 tableaux représentant l'Adoration des Mages et des Bergers.

### Les Vitraux de l'église

Dalles de verre multicolore, enchâssées dans des joints en ciment armé, réalisés par le Maître verrier G. THOMAS, suivant les maquettes, dessins et choix des dalles de couleurs de l'auteur Achille de PANASKHET.

Ces vitraux sont une belle expression moderne et réaliste du Chemin de Croix, traité d'une manière résolument colorée et figurative. Reprenant pas à pas cette montée au Golgotha, pour nous faire revivre avec intensité la Passion de Jésus. La faisant précéder du recueillement au Jardin des Oliviers et la terminer en apothéose par le jaillissement de la Résurrection, sous forme abstraite.

Chaque vitrail accompagne la montée vers l'autel fabriqué en marbre noir du Portugal.

[© Comité de Promotion de Serre-Ponçon](#)

Crédit : Office de Tourisme du Savinois Serre-Ponçon



## Savines-le-Lac (B)

Savines-le-Lac commune labélisée patrimoine du XXe siècle depuis juin 2011, Savines-le-Lac commune touristique **au bord du lac de Serre-Ponçon** est de par son environnement et son dynamisme un haut lieu du tourisme en été dans les Hautes-Alpes.

**En 7 siècles de son existence**, Savines s'est vu déplacé 3 fois. En 1282, Rodolphe de la Font de Savines prêta hommage au Dauphin des terres du Mandement de Savines. A cette époque, le premier village était situé au fond du torrent de Réallon, au lieu-dit La Paroisse, où se trouve encore les ruines de l'ancien **Château des Comtes de la Font de Savines** et celles de la première église paroissiale. Il fut abandonné sous la Révolution à cause des ravages du torrent de Réallon. Le second Savines, datant de 1825, fut détruit le 3 mai 1961 pour les besoins de la retenue de Serre-Ponçon. Il était situé sur la rive gauche de la Durance au lieu-dit la Charrière.

Source : Office de Tourisme du Savinois Serre-Ponçon  
[www.savinois.com](http://www.savinois.com)

Crédit : Office de Tourisme du Savinois Serre-Ponçon